



وزارة التعليم
Ministry of Education

رؤية
VISION
2030
المملكة العربية السعودية
KINGDOM OF SAUDI ARABIA

شركة تطوير للمباني
TATWEER BUILDINGS COMPANY



دليل الحد الأدنى لمعايير تصميم مدارس التعليم الأهلي واجراءات الاعتماد

الإصدار الأول

بِسْمِ اللَّهِ الرَّحْمَنِ الرَّحِيمِ



نواصل الاستثمار في التعليم و التدريب و
تزويد أبنائنا بالمعارف و المهارات اللازمة
لوظائف المستقبل

رؤية VISION
2030
المملكة العربية السعودية
KINGDOM OF SAUDI ARABIA

دليل الحد الأدنى لمعايير تصميم مدارس التعليم الأهلي وإجراءات الاعتماد

تم إعداد هذا الدليل لصالح مستثمري قطاع التعليم الأهلي قام بإعداده:

شركة تطوير للمباني

شركة تطوير للمباني ©2016

جميع محتويات هذا الدليل بما في ذلك على سبيل المثال لا الحصر، التسميات، النصوص، المخططات، والصور، مملوكة لشركة تطوير للمباني ولصالح مستثمري قطاع التعليم الأهلي.

يسمح بنسخ كامل هذا الدليل أو أجزاء منه للاستخدام الغير تجاري فقط مع ذكر المصدر. ولا يجوز تعديل أو تغيير أي جزء منه.

سجل المراجعة

النسخة	تاريخ النسخة	تفاصيل النسخة
0	22/03/2016	المسودة الأولى
0 أ	09/05/2016	المسودة الثانية
0 ب	12/06/2016	اعتماد البيانات من وزارة التعليم
0 ج	27/06/2016	التصميم
0 د	29/06/2016	المراجعة النهائية
01 هـ	30/06/2016	الإصدار الأول
1.1	15/08/2016	تعديل صمامات ذوي الإعاقة
1.2	20/10/2016	أضافة أمثلة للفراغات
1.3	29/12/2016	تعديل مساحات الفراغات
1.4	25/10/2017	- تصسينات على معايير رياض الأطفال - تصسينات على معايير الفراغات التعليمية - إلغاء شرط عرض جدار السبورة - إضافة معيار النسبة الذهبية للفراغات التعليمية

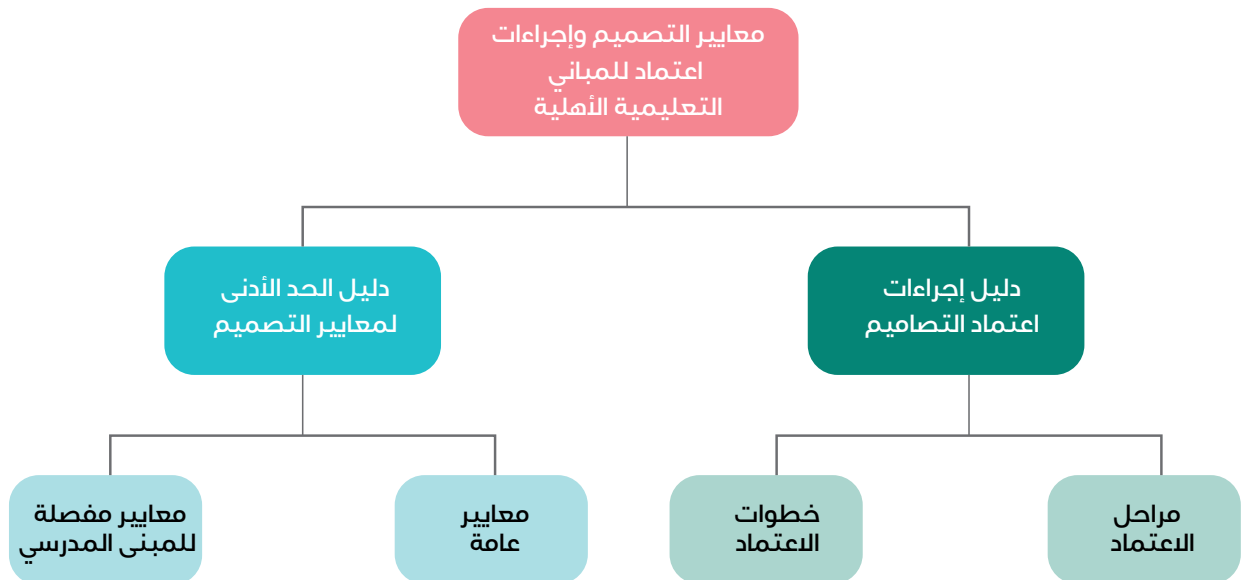
المحتويات

09	المقدمة
13	دليل الإجراءات
15	دليل الحد الأدنى لمعايير التصميم
17	معايير عامة
17	معايير الأراضي للمرحلة
18	معايير الأراضي للمجمع التعليمي
19	معايير مفضّلة
21	الحضانة
25	رياض الأطفال
31	التعليم الابتدائي للبنين
43	التعليم الابتدائي للبنات
55	التعليم المتوسط للبنين
67	التعليم المتوسط للبنات
79	التعليم الثانوي للبنين
95	التعليم الثانوي للبنات
111	الخاتمة

المقدمة

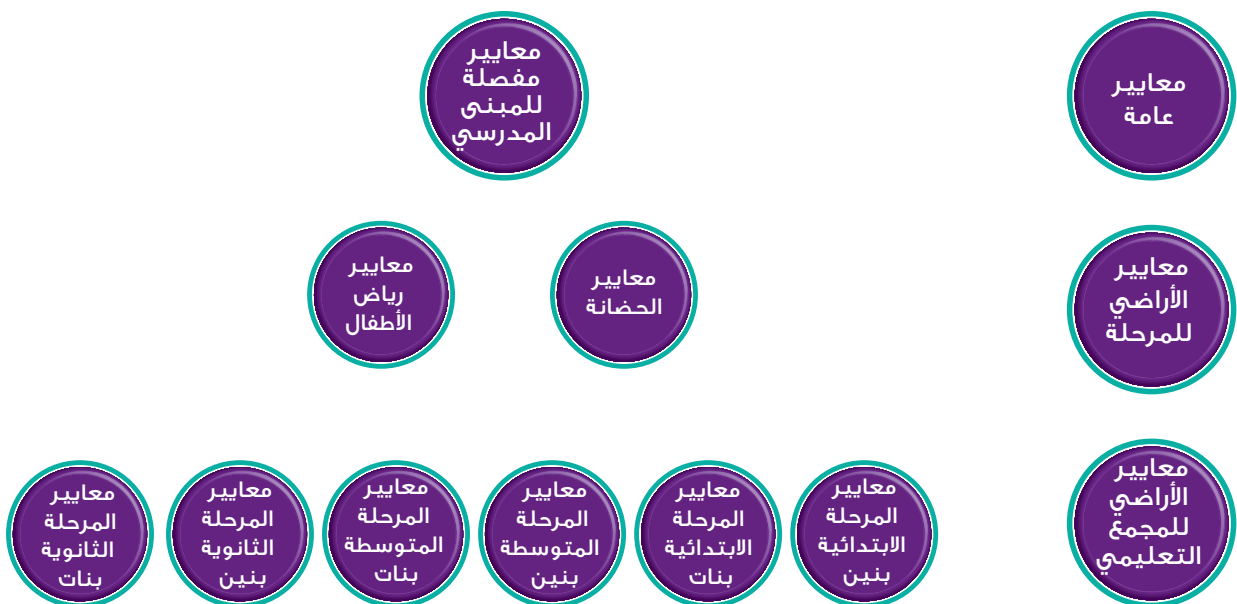
تقدم شركة تطوير للمباني مدخلاً جديداً في أسلوب تخطيط المباني التعليمية وتصميمها لتنشئة أجيال جديدة بفكر ابتكاري، يطمح للتميز وتقديم الأمثل. الشركة تعتبر الداعم الأساسي لكل من له دور في تطوير البيئة التعليمية في المملكة بتهيئة الفراغ المدرسي المناسب للعطاء والتلقي. يقوم هذا الدليل بتوضيح آلية اعتماد تصاميم المباني التعليمية، لتسريع عملية المراجعة والاعتماد بكفاءة عالية تدعم المستثمر وتحقيق هدف رفع جودة و كفاءة التعليم في المملكة، وذلك حسب رؤية المملكة لعام 2030. يقوم هذا الدليل أيضاً بتفصيل معايير الفراغات التعليمية، مساحة الطالب الدُّنيا، الخدمات وغيرها من الاحتياجات التي تسهم في رفع كفاءة المباني لتحقيق وظيفتها. يخدم هذا الدليل المستثمرين ورجال الأعمال ويسهل لهم الدخول في مجال التعليم الأهلي بالتحديد.

ينقسم الدليل إلى قسمين أساسيين هما :





يوضح الدليل المعايير العامة الواجب مراعاتها في المباني والمجمعات التعليمية بما يخص الأراضي. ويتوسع بعد ذلك بتحديد معيار مساحة الطالب الدنيا بحسب النطاق العمراني لمنطقته وأيضاً بحسب الفئة العمرية ابتداءً من مرحلة الحضانه ورياض الأطفال والمرحلة الابتدائية والمتوسطة وانتهاءً بالمرحلة الثانوية. تطوير للمباني تضع خطوط التصميم الأساسية للمستثمر في الفراغات التعليمية دون الإدارية، وتشترط تحقيقها كحد أدنى. كما أنها تشترط تحقيق معايير المديرية العامة للدفاع المدني للأمن والسلامة، متطلبات وزارة الشؤون البلدية والقروية، ودليل مركز الملك سلمان الإرشادي للوصول الشامل، وتشجع المستثمر على التوسع والابتكار بما يخدم البيئة التعليمية من حيث الفراغات الإدارية والخدمات المساندة لتهيئة المبنى المدرسي بما يعود على القائمين عليه بالابداع الوظيفي والابتكار لتنشئة أجيال تحقق أهداف الوطن السامية.





فئات المناطق

تم وضع المعايير استناداً إلى طبيعة كل مدينة من مدن المملكة لتراعي مساحات الأراضي، نوعية التمدد العمراني، الكثافة التعليمية، و الظروف الاقتصادية. حيث إن:

الفئة أ : المدن الرئيسية (الرياض، الدمام، الخبر)

الفئة ب: المدن الخاصة (مكة المكرمة، المدينة المنورة، جدة)

الفئة ج: المناطق و المحافظات (جميع مناطق المملكة الأخرى)



المراحل التعليمية

تختلف معايير الطلاب المساحية لتحقيق وظيفة المدرسة التعليمية باختلاف مراحلهم العمرية. وبذلك تم وضع معايير مساحية دُنيا للفراغات التعليمية والخدمات اللازم توافرها في المبنى التعليمي، مفصلة حسب المراحل الدراسية في المملكة المعتمدة من وزارة التعليم. حيث إن المراحل الدراسية مقسمة إلى خمسة أقسام رئيسية:

- الحضانة
- رياض الأطفال
- المرحلة الابتدائية
- المرحلة المتوسطة
- المرحلة الثانوية

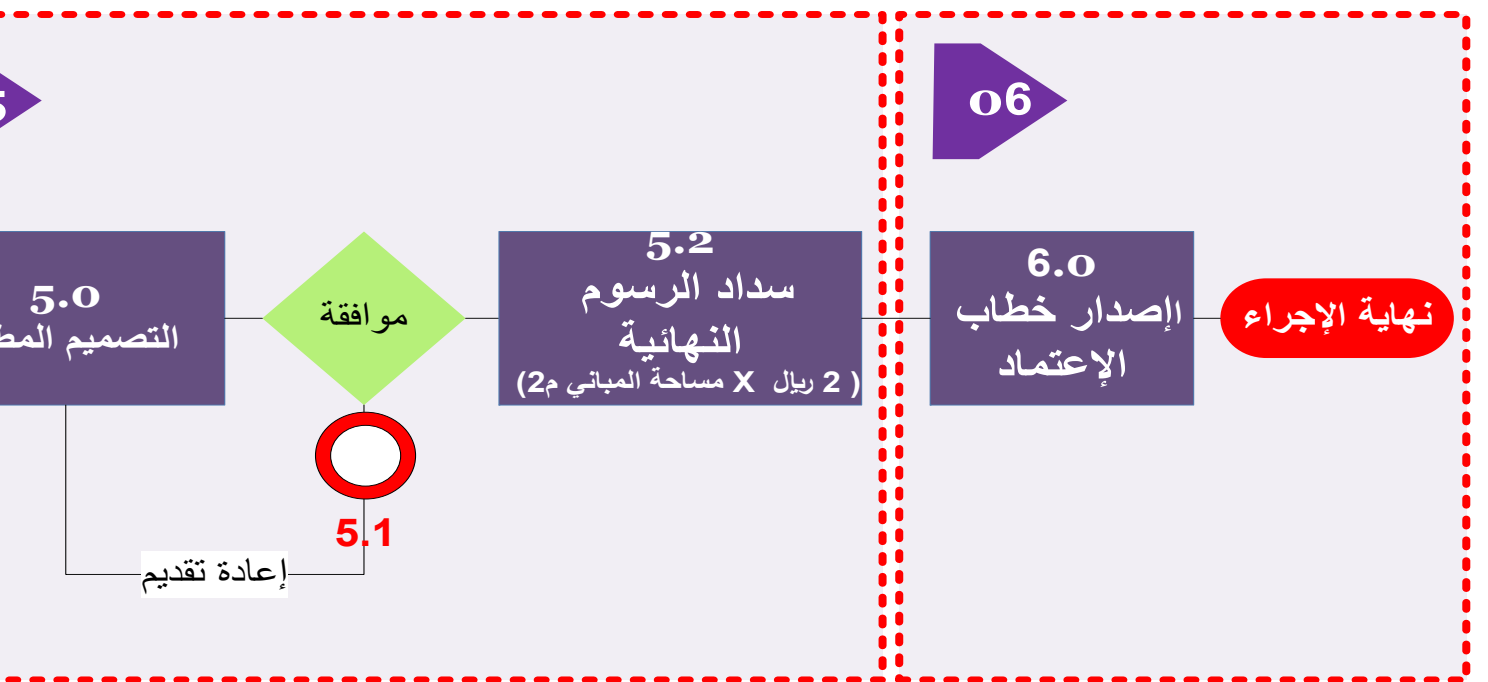
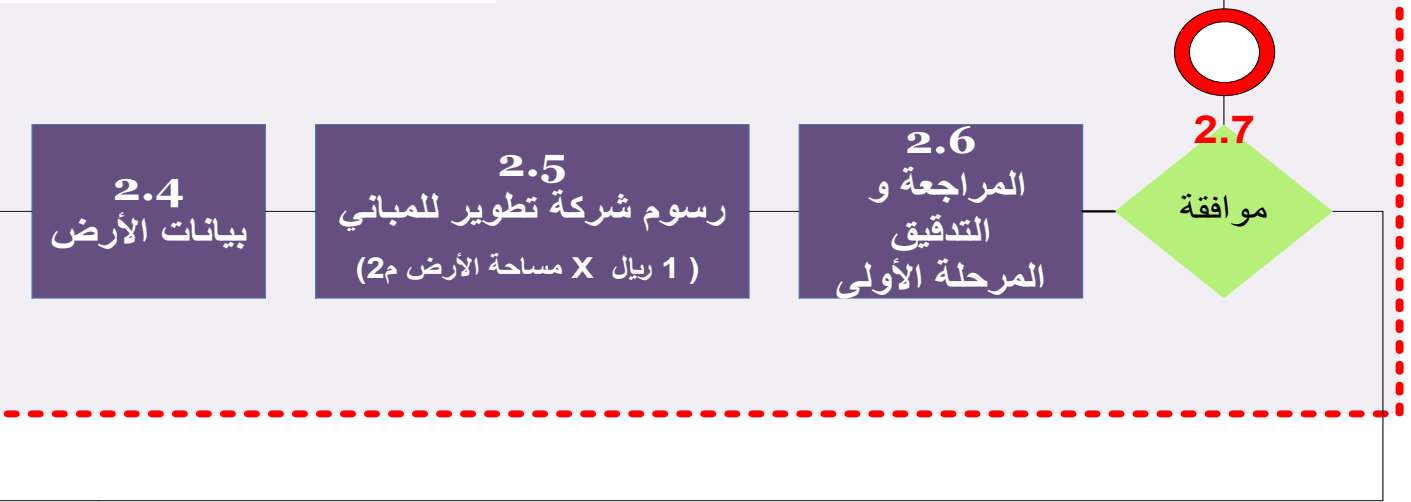
يحق للمستثمر تحديد عدد الطلاب في الفصل على ألا يزيد عن 25 طالبًا في فصول المرحلة الابتدائية، المتوسطة والثانوية، و 20 طالبًا في مرحلة رياض الأطفال.

دليل الإجراءات

D STAGES

الخطوات

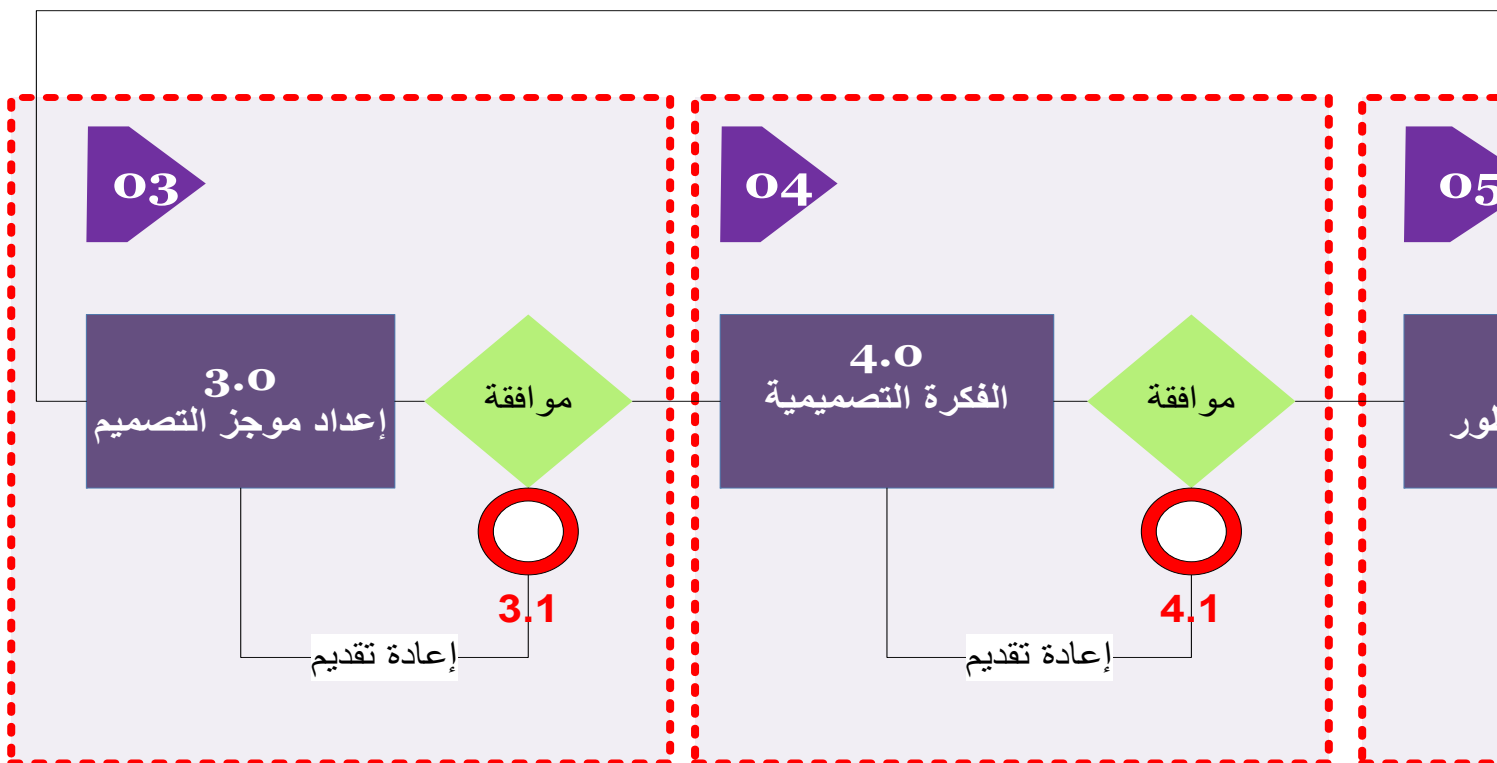
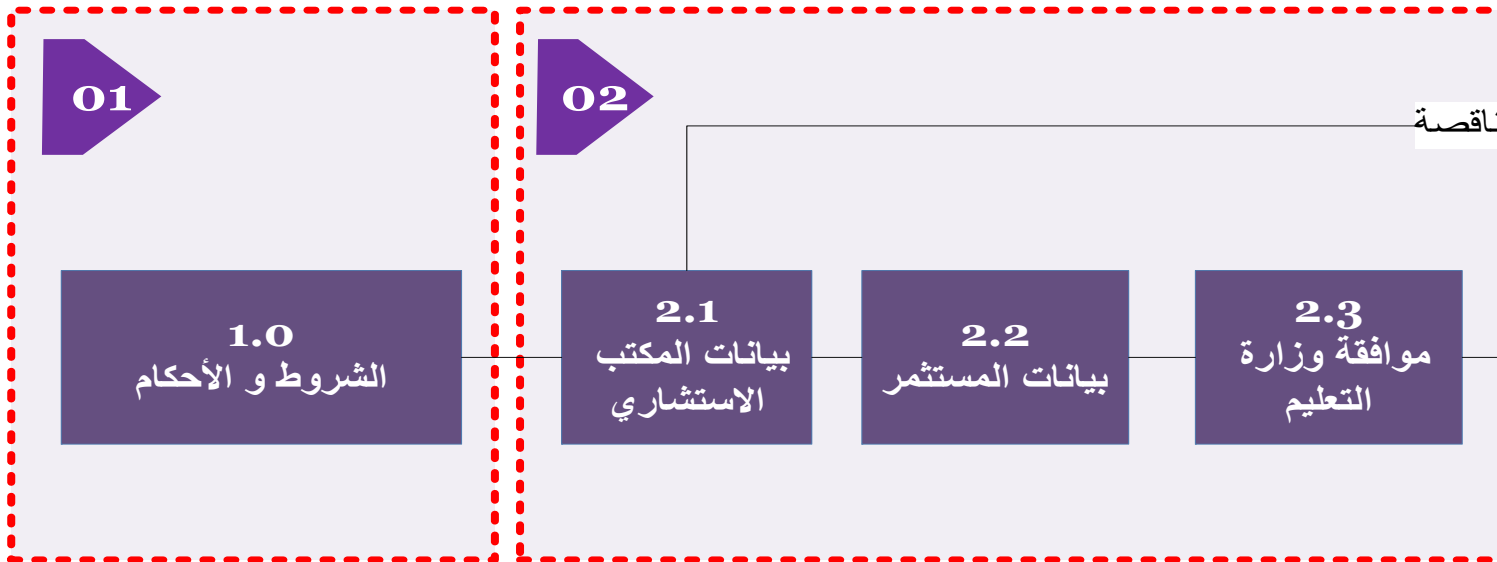
تفعيل رابط لإعادة ادخال البيانات



يعد إقرار الوزارة بأن تقوم شركة تطوير للمباني بتطوير المعايير التصميمية والشروط والمواصفات لإنشاء المباني التعليمية الأهلية، دافعاً أساسياً لإعداد هذا الدليل، حيث أنه يقوم بشرح آلية اعتماد تصاميم المباني التعليمية بشكل مفصل، موضحاً فيه المسؤولية التامة على المكاتب الاستشارية المعتمدة من قبل الهيئة السعودية للمهندسين. وذلك لتسريع عملية المراجعة والاعتماد بكفاءة عالية تدعم المستثمر وتحقق هدف رفع جودة وكفاءة التعليم في المملكة.

PROCESS AN

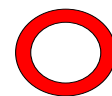
المراحل



موافقة



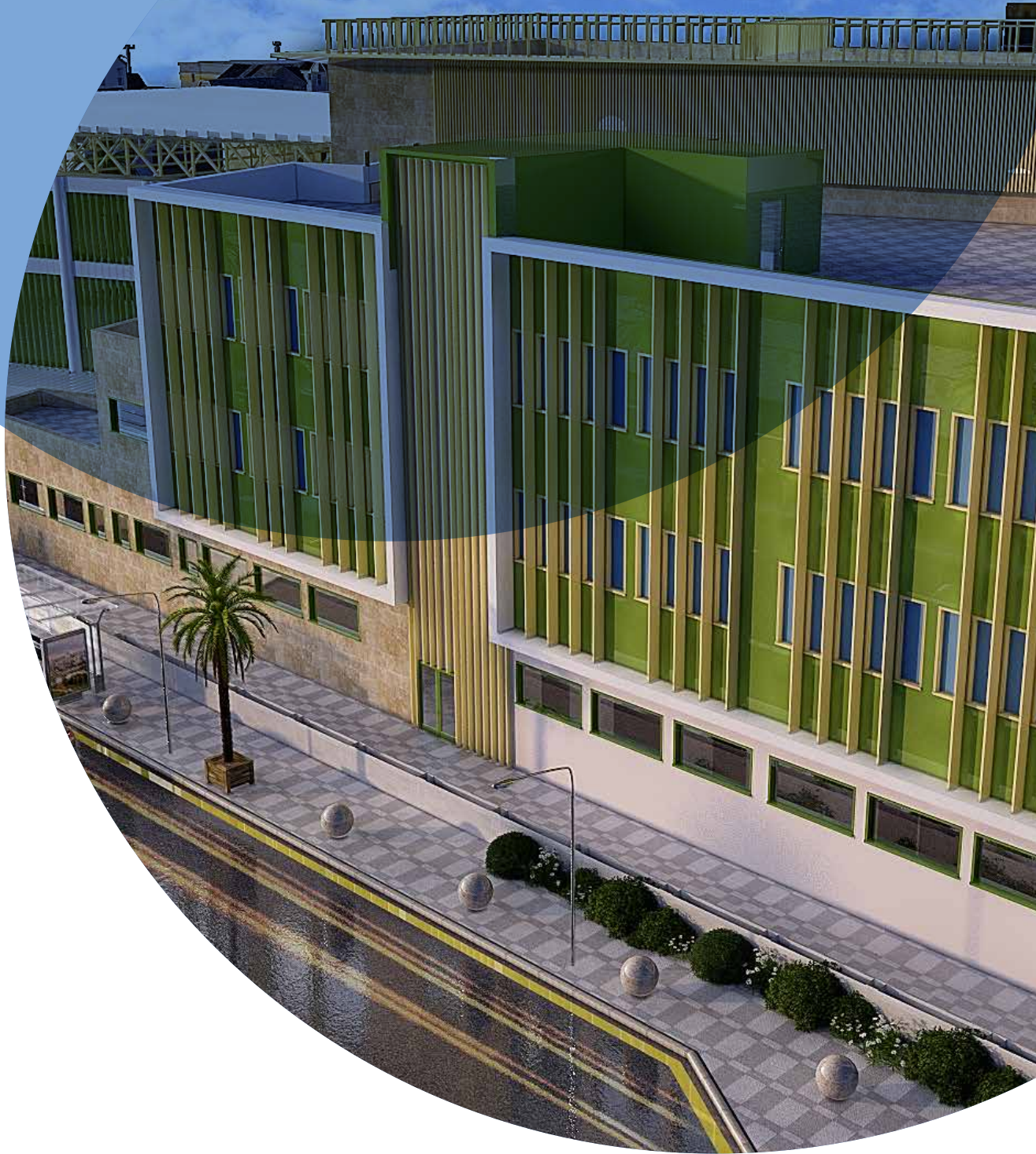
المراحل



إعادة تقديم

دليل الحد الأدنى لمعايير التصميم

دليل الحد الأدنى لمعايير التصميم هو الدليل الأبسط للمستثمرين و المكاتب الاستشارية الهندسية، لإنشاء مباني تعليمية تلبى احتياجات الطلاب و الطالبات. يستعرض هذا الدليل الحد الأدنى لمعايير الطالب العامة بالنسبة للأراضي المنشأ عليها المبنى التعليمي، المجمعات التعليمية، و معايير المفصلة لكل فراغ إلزامي مراعيًا في ذلك الفئات و المراحل الدراسية. أما بالنسبة للفراغات غير إلزامية فإنها تركت للمستثمر، تعتمد على التشكيل المدرسي و طريقة تشغيله للمبنى. هذه المعايير ما هي إلا خطوط أساسية لاعتماد التصميم وتمثل حاجة الطالب الدنيا من الفراغ، لتكتمل عملياته التعليمية بالشكل المطلوب. كما أن الشركة تشجع المستثمرين بالتوسع، وابتكار وسائل جديدة تطور المعلمين مهنيًا و تنمي عند الطلاب المهارات العلمية اللازمة في بيئة مشجعة للابتكار، والإبداع.



معايير عامة

معايير الأراضي

تعد المساحة التي يشغلها الطالب بالنسبة للأرض عنصرًا أساسيًا في تحديد المساحة المدرسية اللازمة بالنسبة لعدد طلابها، شاملة الفراغات التعليمية، والخدمات، حسب فئات المناطق:

معايير الأرض			
الفئة - ج	الفئة - ب	الفئة - أ	معايير الأرض / المرحلة الدراسية
4	4.4	5	رياض أطفال/ حضنة
3.5	4	4.4	ابتدائي
4	4.4	4.7	متوسط
4.55	4.9	5.25	ثانوي



معايير المجمع التعليمي

تعد المدرسة مجمعةً تعليمياً إذا كانت تحتوي على أكثر من مرحلتين دراسيتين، وتحسب مساحة الأرض بمتوسط مساحة الطالب في المراحل

معييار الطالب في المرحلة الأولى + معيار الطالب في المرحلة الثانية / عدد المراحل = معيار الطالب للأرض في المجمع التعليمي

فئة أ

رياض أطفال + ابتدائي + متوسط + ثانوي = $5 + 4.4 + 4.7 + 5.25 / 4 = 4.8$ م² للطالب

فئة ب

ابتدائي + متوسط + ثانوي = $4 + 4.4 + 4.9 / 3 = 4.4$ م² للطالب

فئة ج

رياض أطفال + ابتدائي = $4 + 3.5 / 2 = 3.75$ م² للطالب

معايير مفضلة

نستعرض في هذا الجزء من الدليل الحد الأدنى لمعايير الطالب بشكل مفصل لكل فراغ من فراغات المبنى التعليمي، كل مرحلة دراسية على حدة. هذه المعايير ما هي إلا خطوط أساسية لاعتماد التصاميم وتمثل حاجة الطالب الدنيا من الفراغ، لتكتمل عملياته التعليمية بالشكل المطلوب. ومع ذلك نشجع المستثمرين بالتوسع، وابتكار وسائل جديدة تنمي عند الطلاب مهارات التفكير والإبداع، للإرتقاء بهم علمياً وتربوياً.



الحضانة

الحضانة هي المكان المناسب لرعاية الأطفال حتى سن الثالثة، يمكن إنشاؤها كمبنى مستقل أو مرفق بمبانٍ حكومية أو أهلية. يحتاج الطفل في هذه المرحلة من عمره إلى مرافق آمنة.

ينقسم الأطفال في هذه المرحلة إلى قسمين، من شهر وحتى عمر السنة، ومن سنة إلى 3 سنوات. تختلف بهذه المرحلة نشاطاتهم، المساحة اللازمة لكل طفل، واحتياجاتهم للنوم وغيره. وحتى تكتمل أهداف إنشاء الحضانة من تولى مسؤولية الطفل لعدد معين من الساعات، ومساعدته على الإدراك بما يتناسب مع عمره، يجب أن يكون المكان مليئاً بالألفة والأمان حتى يقوم الطفل بالاكشاف والاستمتاع. وبهذا تتحقق أهداف الأم بممارسة عملها بثقة، واختلاط الطفل بالمجتمع و تطوير عملية إدراكه في هذه المرحلة الأولية جداً من حياته.

قامت تطوير للمباني بوضع معايير للحد الأدنى حسب الفئة الجغرافية لمساحة الأرض، وللضراغات اللازمة لتحقيق أهداف الحضانة. كما أنها تشجع الابداع والتوسع في ما يراه المستثمر من مصلحة الطفل التعليمية و التربوية.



شروط الحضانة العامة:

- أن تكون في الدور الأرضي للمبنى.
- تحقيق الوصول الشامل لكل مرافق المبنى مثال: (مصاعد، منحدرات، إلخ..)
- أن تحتوي على ساحة خارجية تستخدم كمخرج للطوارئ.

مرافق الحضانة:

- غرفة الأنشطة
- غرفة النوم
- المرافق الصحية
- غرفة الخدمات
- ساحة خارجية



مرافق الحضانة

غرفة الأنشطة

غرفة الأنشطة هي المساحة التي يقضي فيها الأطفال أغلب وقتهم، مخصصة للعب، النشاطات التربوية و الجماعية. تحتوي غرفة الأنشطة على الألعاب الملائمة لمرحلتهم العمرية من حيث الإدراك، الأمان و سهولة التنظيف.

مساحة الطفل الواحد حسب الفئات الجغرافية و العمرية

الفئة - ج	الفئة - ب	الفئة - أ	المرحلة الدراسية
1	1.2	1.4	حضانة من شهر إلى أقل من سنة
1.4	1.6	1.8	حضانة من سنة إلى ٣ سنوات

غرفة النوم

قد تكون غرفة منفصلة عن غرفة الأنشطة تسع لنصف عدد الأطفال في الحضانة، أو أن توفر مساحة آمنة وبشكل مبتكر في نفس غرفة الأنشطة

مساحة الطفل الواحد حسب الفئات الجغرافية و العمرية

الفئة - ج	الفئة - ب	الفئة - أ	المرحلة الدراسية
0.5	0.6	0.7	حضانة من شهر إلى أقل من سنة
0.7	0.8	0.9	حضانة من سنة إلى ٣ سنوات

غرفة الخدمات

غرفة الخدمات مخصصة للرضاعة ولتحضير وجبات الأطفال. يحق للمستثمر اختيار طريقة عزل هذه الغرفة عن غرفة الأنشطة لضمان خصوصية الأم والطفل، ولا يشترط فصلها عن بقية المرافق.
يوفر فراغ واحد بمساحة 1.5 م² لكل 10 أطفال.

المرافق الصحية

دورة مياه واحدة بمساحة 1.8م² مجهز بما يناسب فئة الأطفال العمرية لكل 15 طفلاً.

ساحة خارجية ملحقه بغرفة الأنشطة تستخدم كمخرج للطوارئ.

بالإمكان زراعتها كحديقة خارجية، أو تجهيزها بألعاب خارجية تناسب عمر الأطفال، وهذا عائد لرغبة المستثمر.
مساحتها = نصف مساحة غرف الأنشطة.

رياض الأطفال

مرحلة رياض الأطفال هي المكان الأول الذي يتجه إليه الأهل كمرحلة ثانية في حياة الطفل، تنقسم إلى مرحلتين أو ثلاث مراحل بحسب حجم المدرسة. يبدأ الطفل في هذه المرحلة بالاعتماد على نفسه والتعرف على البيئة الاجتماعية والتعاون بين الأطفال. لذا يجب مراعاة أن يكون هذا المكان امتداداً طبيعياً للبيت بحيث يشكل استمراراً لشعور الطفل بالأمان والاستقرار والألفة، كما ويعتبر إغناء الروضة بالمشيرات المنظمة عاملاً هاماً في تعرّف الطفل على العالم من حوله بشكل سهل وبسيط والذي يشكل مدخلاً طبيعياً لنمائه المعرفي والانفعالي والجسمي.

تتركز أهداف رياض الأطفال حول تنمية قدرات الأطفال وإعدادهم للمدرسة. وتوفير أماكن للحركة وأماكن التعبير عن الذات تساعد في تشكيل الأساس الذي سيؤثر على النمو المستقبلي للطفل.

تطوير للمباني وضعت معايير للحد الأدنى حسب مراحل الأطفال العمرية، الفئة الجغرافية لمساحة الأرض، و للفراغات اللازمة لتحقيق أهداف المدرسة. كما أنها تشجع الابداع والتوسع في مباني رياض الأطفال، في ما يراه المستثمر من مصلحة الطفل التعليمية والتربوية مراعيًا في ذلك أمن وسلامة الطفل من حيث أدوار المبنى، المداخل والمخارج، واحتياجات ذوي الإعاقة.





شروط رياض الأطفال العامة

- تحقيق الوصول الشامل لكل مرافق المبنى مثال: (مصاعد، منحدرات، إلخ..)
- أن تكون الفصول وكافة الفراغات التعليمية في الدور الأرضي للمبنى.
- أن يحتوي كل فصل على ساحة خارجية تستخدم كمخرج للطوارئ.
- تأمين السلالم بأدوات مانعة للانزلاق.

مرافق رياض الأطفال

- فصول
- دورات مياه
- ساحة خارجية لكل فصل في الدور الأرضي وتستخدم كمخرج للطوارئ
- مكتبة وسائل

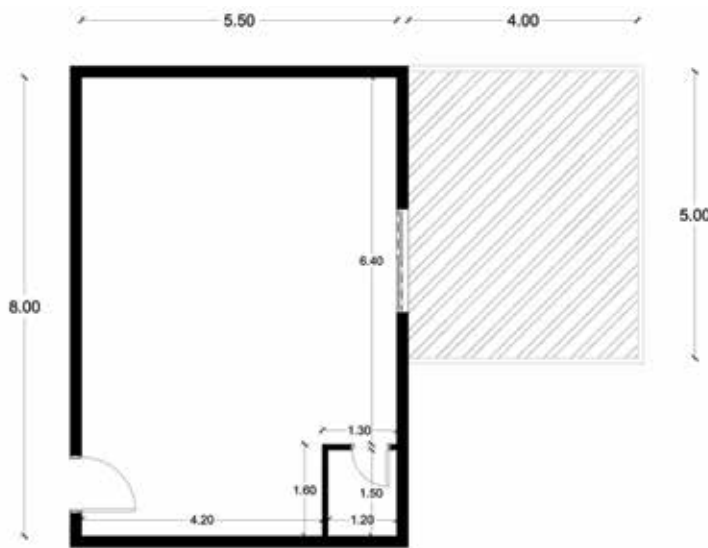
مرافق رياض الأطفال

الفصل

الفصل في رياض الأطفال يعتبر المساحة الأهم في العملية التعليمية والتربوية لهم من ناحية الوقت والنشاطات. غناؤه بالمشيرات المنظمة يعتبر عاملاً هاماً في تعرّف الطفل على العالم من حوله بشكل سهل وبسيط عن طريق تقسيم الفصل إلى أماكن للحركة، التعبير الذاتي وغير ذلك بحسب رغبة المستثمر.

مساحة الطفل الواحد حسب الفئات الجغرافية و العمرية

الفئة - ج	الفئة - ب	الفئة - أ	المرحلة الدراسية
2	2.2	2.5	رياض الأطفال



دورات مياه

1. للأطفال في كل فصل

يشترط لكل فصل أن يحتوي على دورة مياه خاصة، ذات قياسات مناسبة لعمر الأطفال في هذه المرحلة و ملائمة لذوي الإعاقة، المساحة اللازمة لكل دورة مياه = 1.8 م²

2. عامة

دورة مياه خاصة بالمبنى، المعلمات، وليات الأمر وغيرهم. بمعدل دورة مياه واحدة لكل 20 شخص.

ساحة خارجية خاصة بكل فصل في الدور الأرضي تستخدم كمخرج للطوارئ

أن يكون لكل فصل ساحة خارجية خاصة مساحتها = نصف مساحة الفصل.

مكتبة وسائل

تعتبر مكتبة الوسائل اليد اليمنى لأي معلمة، تحتوي على كافة الوسائل التعليمية اللازمة. مساحتها عائدة للمستثمر ولكن يشترط وجودها في كل مدرسة رياض أطفال.

ساحة للعب

هي المساحة التي يجتمع فيها الأطفال وقت الفسحة، قد تحتوي على أحواض رمل، زحاليق وألعاب خارجية، يعود اختيار نشاطاتها للمستثمر ولكن يشترط أن تكون مساحتها ضعف مساحة فصول المستوى الواحد.

التعليم الابتدائي للبنين

مدارس التعليم الابتدائي للبنين تتكون من ستة مراحل، ينضم الطفل إلى هذه المرحلة بعد رياض الأطفال. منقسمة إلى قسمين : الابتدائي أولية، للمراحل الثلاث الأولى، والابتدائي عليا، للمراحل المتقدمة. يحتاج الطفل في هذه المرحلة من حياته إلى التواجد في بيئة تعليمية محفزة، ومرافق متنوعة لدعم العملية التعليمية وتقريبها إلى نفسه. الساحات، الألعاب الخارجية، الفصول، معامل الرسم والعلوم العامة وغيرهم كثير من الفراغات الداعمة للهدف التعليمي.

تطوير للمباني وضعت معايير للحد الأدنى حسب الفئة الجغرافية لمساحة الأرض، وللغراغات اللازمة لوظيفة كل مدرسة ابتدائية. كما أنها تشجع الابداع والتوسع في ما يراه المستثمر من مصلحة الطالب التعليمية والتربوية.



شروط مبنى التعليم الإبتدائي للبنين العامة

- تحقيق الوصول الشامل لكل مرافق المبنى مثال: (مصاعد، منحدرات، إلخ..)
- أن لا يتعدى عدد الطلاب في الفصل الواحد 25 طالباً

مرافق مبنى التعليم الإبتدائي للبنين

- فصول بسعة 25 طالباً كحد أقصى
- معمل للعلوم العامة
- معمل للحاسب الآلي واللغات
- غرفة للتربية الفنية
- مركز مصادر التعلم
- دورات مياه
- غرفة متعددة الاستخدامات
- ملعب خارجي

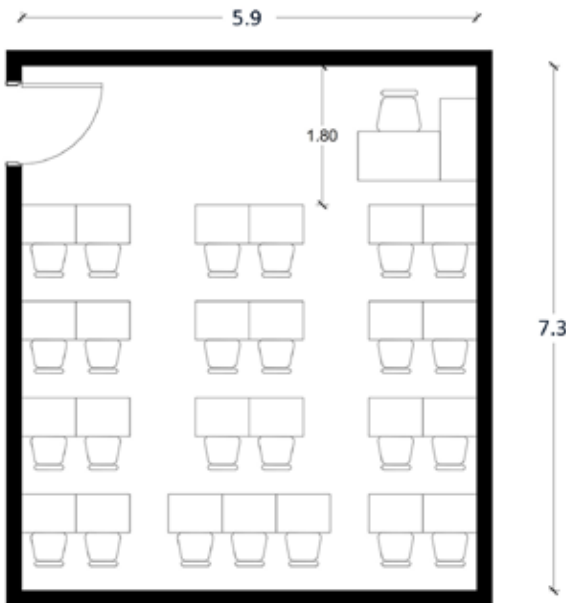
معايير الطالب بالنسبة للفراغات التعليمية

الفصل

هو أساس العملية التعليمية، ويمثل أهم جزء في المدرسة. يحتوي الفصل على كرسي وطاولة سهلة التحريك لكل طالب، سبورة، مكتبة، كرسي ومكتب للمعلم. كما أن الإضاءة والتهوية الطبيعيين من أهم العناصر اللازم توفرها.

- يكون الحد الأقصى لعدد الطلاب في الفصل 25 طالباً.
- يكون الحد الأدنى للمسافة بين الصف الأول وجدار السبورة 1.8م
- يجب أن يكون الفراغ منتظم الشكل
- يكون الحد الأقصى للنسبة بين أبعاد الفصل 2:3

المرحلة الدراسية	الفئة - أ	الفئة - ب	الفئة - ج
ابتدائي	1.3	1.3	1.3



الحد الأدنى لمساحة الطالب في الفصل يعتمد على حسب الفئة الجغرافية للمنطقة، وتضاف على هذه المساحة، مساحة الفراغ اللازم بين الصف الأول وجدار السبورة.

مثال:

الفئة الجغرافية X عدد الطالب + المسافة بين الصف الأول والسبورة X عرض جدار السبورة

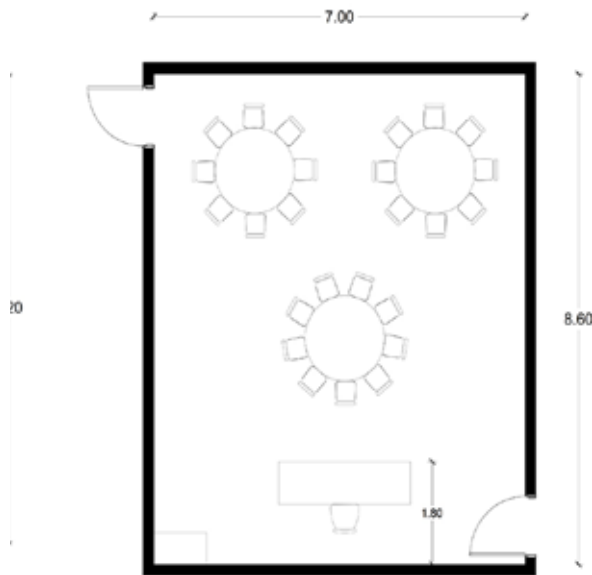
$$1.3 \times 25 + 1.8 \times 5.90 = 43.12 \text{ m}^2$$

معمل العلوم العامة

هو المساند الأول للعملية التعليمية، ويمثل جزء مهم في المدرسة للتطبيق العملي، وتجارب الاكتشاف. يحتوي المعمل على طاولات معمل وكراسي للطلاب، سبورة، طاولة للمعلم. كما أن الإضاءة و التهوية الطبيعيتان من أهم العناصر اللازم توفرها.

- توفير معمل واحد للعلوم العامة لكل 10 فصول
- يكون الحد الأقصى لعدد الطلاب في المعمل 25 طالباً
- يكون الحد الأدنى للمسافة بين الصف الأول وجدار السبورة 1.8م
- يجب أن يكون الفراغ منتظم الشكل
- الحد الأقصى للنسبة بين أبعاد المعمل 2:3

المرحلة الدراسية	الفئة - أ	الفئة - ب	الفئة - ج
ابتدائي	1.9	1.7	1.5



الحد الأدنى لمساحة الطالب في المعمل يعتمد على حسب الفئة الجغرافية للمنطقة. تضاف على هذه المساحة، مساحة الفراغ اللازم بين الصف الأول وجدار السبورة.

مثال:

الفئة الجغرافية X عدد الطالب + المسافة بين الصف الأول والسبورة X عرض جدار السبورة

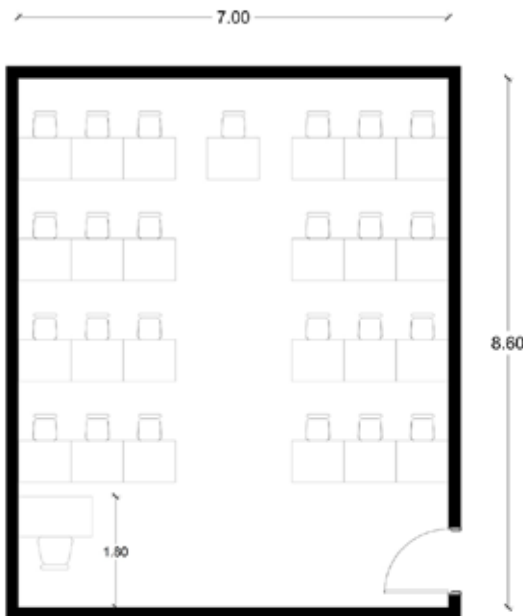
$$1.9 \times 25 + 1.8 \times 7 = 60.1 \text{ m}^2$$

معمل الحاسب الآلي و اللغات

أهمية معمل الحاسب واللغات لا تقل عن معمل العلوم العامة في المبنى التعليمي. يستخدم للنشاطات التقنية في أغلب المواد، مثل اللغة الانجليزية. ويعتبر المكان الأساسي لحصص مادة الحاسب الآلي لتطبيق المعلومات النظرية وترسيخها.

- يكون الحد الأقصى لعدد الطلاب في المعمل 25 طالباً
- يكون الحد الأدنى للمسافة بين الصف الأول وجدار السبورة 1.8 م
- يجب أن يكون الفراغ منتظم الشكل
- يكون الحد الأقصى للنسبة بين أبعاد المعمل 2:3

المرحلة الدراسية	الفئة - أ	الفئة - ب	الفئة - ج
ابتدائي	1.9	1.7	1.5



الحد الأدنى لمساحة الطالب في المعمل يعتمد على حسب الفئة الجغرافية للمنطقة. تضاف على هذه المساحة، مساحة الفراغ اللازم بين الصف الأول وجدار السبورة.

مثال:

الفئة الجغرافية X عدد الطالب + المسافة بين الصف الأول والسبورة X عرض جدار السبورة

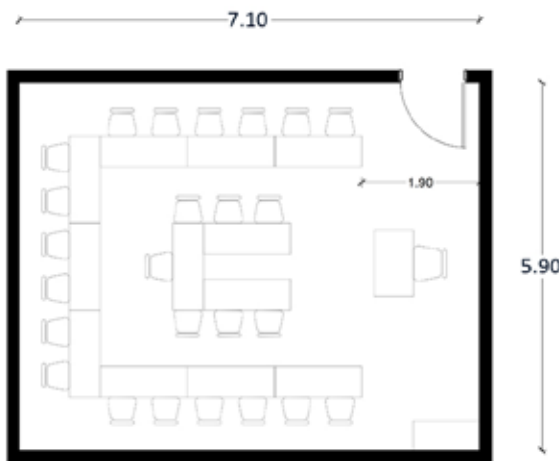
$$1.9 \times 25 + 1.8 \times 7 = 60.1 \text{ m}^2$$

غرفة التربية الفنية

حيث إن التربية الفنية مقرر يعزز الحس الابداعي للطلاب، وأبعاده التربوية أعمق بكثير من كونه منهجاً يُدرس، فإن تطوير للمباني وضعت لها معايير دُنيا تضمن للطلاب حقه في التعبير الفني، الأعمال الفنية، والرسم. وللمستثمر حرية التوسع والابتكار في هذه الغرفة من حيث المساحة، موقعها في المدرسة، توفير غرف ملحقة خاصة بالأصباغ ذات الروائح، وغيرها من الأفكار الغير قابلة للحصر لمثل هذا النوع من الغرف.

- يكون الحد الأقصى لعدد الطلاب في الغرفة = 25 طالباً
- الحد الأدنى لمساحة المعلم في الغرفة = 8 م²
- يكون الحد الأقصى للنسبة بين أبعاد الغرفة 2:3

المرحلة الدراسية	الفئة - أ	الفئة - ب	الفئة - ج
ابتدائي	1.25	1.15	1



الحد الأدنى لمساحة الطالب في الغرفة يعتمد على حسب الفئة الجغرافية للمنطقة. تضاف على هذه المساحة، مساحة الفراغ اللازم بين الصف الأول و جدار السيورة.

مثال:

الفئة الجغرافية X عدد الطلاب + المسافة بين الصف الأول والسيورة X عرض جدار السيورة

$$1.25 \times 25 + 1.8 \times 5.90 = 41.9 \text{ m}^2$$

مركز مصادر التعلم

يمثل مركز مصادر التعلم أو المكتبة عنصرًا أساسيًا في العملية التعليمية الحديثة، فهو يعتبر المرجع الأساسي للطلاب في مواد البحث، التعلم الذاتي والتعاوني. لذا قامت تطوير للمباني بوضع معيار للطلاب في الفراغ كحد أدنى وليكن المستثمر متأكدًا من أن تركيزه على هذا الفراغ وزيادة قيمته العلمية سيرفع مهارات الطلاب البحثية، ويعزز مستواهم العلمي.

- الحد الأدنى لمساحة أمين المركز في الغرفة = 8 م²
- الحد الأدنى لمساحة الطالب في المركز يعتمد على حسب الفئة الجغرافية للمنطقة. تضاف على هذه المساحة، مساحة حركة أمين المركز.
- يلحق بالمركز غرفة للعروض و الأفلام الوثائقية تدخل ضمن المساحة الدنيا للطلاب.

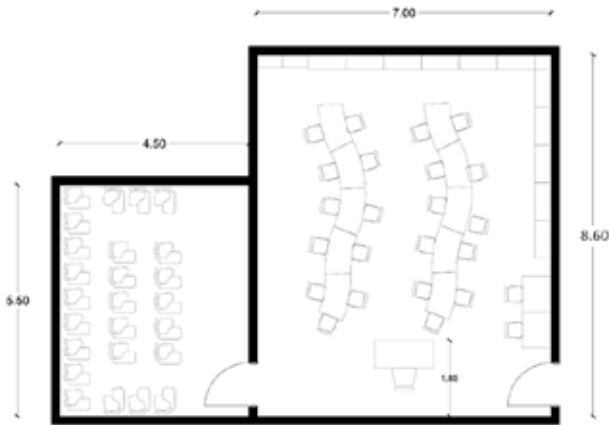
المرحلة الدراسية	الفئة - أ	الفئة - ب	الفئة - ج
ابتدائي	2.5	2.3	2

الحد الأدنى لمساحة الطالب في المركز يعتمد على حسب الفئة الجغرافية للمنطقة. تضاف على هذه المساحة، مساحة حركة أمين المركز.

مثال:

الفئة الجغرافية X عدد الطالب + المسافة بين الصف الأول والسبورة X عرض جدار السبورة

$$2.5 \times 25 + 1.8 \times 7 = 75.1 \text{ m}^2$$



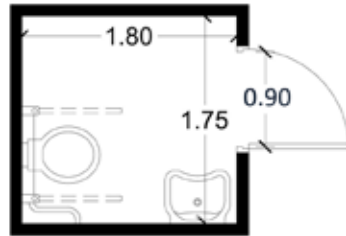
الحمامات

دورات المياه هي جزء مهم من حياة الطالب في المدرسة، ولها علاقة مباشرة بصحته. الاهتمام بكفاءة تصميم دورات المياه بما فيها مراعاة الفئة العمرية للطلاب، اختيار مواد تشطيب غير قابلة للانزلاق، توزيع الحمامات بما يتناسب مع الأماكن التعليمية، صيانتها والحرص على نظافتها بما ينعكس بصورة واضحة على صحة الطلاب.

- الحد الأدنى من عدد الحمامات لكل 20 طالباً = حمام واحد
- الحد الأدنى من عدد المغاسل = مغسلتين لكل 3 حمامات
- الحد الأدنى لمساحة الحمام يجب أن لا تقل عن 1.35 م²

حمامات ذوي الإعاقة:

- الحد الأدنى لمساحة حمام ذوي الإعاقة يجب أن لا تقل عن 3.15 م²
- تزويد دورة المياه بمغسله ومقابض خاصه مع مراعاة أبعاد الأدوات الصحية بالنسبة لأعمار الطلاب.
- أن يراعى تزويد المبنى بدورة مياه خاصه لذوي الإعاقة بكل مجمع دورات مياه.



3.15 م²



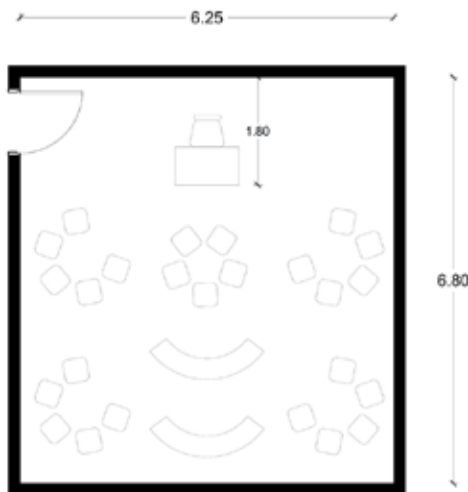
1.35 م²

الغرفة متعددة الاستخدامات

التعليم التعاوني، نشاطات الطلاب المنهجية أو اللامنهجية، اجتماعات العصف الذهني وغيرها من النشاطات، تعتبر حاجة ضرورية في المباني التعليمية لكسر روتين الطلاب الصفي، وتعيد حماسهم الدراسي. تخصص هذه الغرفة لممارسة أي نشاط منهجي أو لا منهجي، بتوفير كل ما يراه المستثمر من مصلحة الطالب، ولكن تشترط تطوير المباني وجود هذه الغرفة لما لها من أهمية في اكتمال العملية التعليمية التربوية للطلاب.

- الحد الأقصى لعدد الطلاب في الغرفة = 25 طالباً
- الحد الأدنى لمساحة المعلم في الغرفة = 8 م²
- يكون الحد الأقصى لعدد الطلاب في الغرفة = 25 طالباً

المرحلة الدراسية	الفئة - أ	الفئة - ب	الفئة - ج
ابتدائي	1.25	1.15	1



الحد الأدنى لمساحة الطالب في الغرفة يعتمد على حسب الفئة الجغرافية للمنطقة. تضاف على هذه المساحة، مساحة الفراغ اللازم بين الصف الأول وجدار السبورة.

مثال:

الفئة الجغرافية X عدد الطالب + المسافة بين الصف الأول والسبورة X عرض جدار السبورة

$$1.25 \times 25 + 1.8 \times 6.25 = 42.50 \text{ m}^2$$

الملعب الخارجي

تطوير للمباني وضعت معايير دُنيا لاكمال العملية التعليمية والصحية للطلاب، من ناحية الملاعب التي يمكن استخدامها كساحة خارجية للطلاب، لكنها تشجع المستثمرين على تصميم ملاعب كرة قدم، أو سلة أو غيرها من الملاعب بكفاءة عالية. كما أن تصميم الملاعب، أمان الأرضيات، وجود مدرجات، وعدد الملاعب في المدرسة يعود لرغبة المستثمر.

■ الحد الأدنى لمساحة الملعب = 300 م²

التعليم الابتدائي للبنات

مدارس التعليم الابتدائي للبنات تتكون من ستة مراحل، تتضمن الطالبة إلى هذه المراحل بعد رياض الأطفال. منقسمة إلى قسمين: الابتدائي أولية، للمراحل الثلاث الأولى، والابتدائي عليا، للمراحل المتقدمة. تحتاج الطالبة في هذه المرحلة من حياتها بالتواجد في بيئة تعليمية محفزة، ومرافق متنوعة لدعم العملية التعليمية وتقريبها إلى نفسها. الساحات، الألعاب الخارجية، الفصول، معامل الرسم والعلوم العامة وغيرهم كثير من الفراغات الداعمة للهدف التعليمي.

تطوير للمباني وضعت معايير للحد الأدنى حسب الفئة الجغرافية لمساحة الأرض، وللفراغات اللازمة لوظيفة كل مدرسة ابتدائية. كما أنها تشجع الابداع والتوسع في ما يراه المستثمر من مصلحة الطالبة التعليمية والتربوية.



شروط مبنى التعليم الابتدائي للبنات العامة

- تحقيق الوصول الشامل لكل مرافق المبنى مثال: (مصاعد، منحدرات، إلخ..)
- أن لا يتعدى عدد الطالبات في الفصل الواحد 25 طالبة.

مرافق مبنى التعليم الابتدائي للبنات

- فصول بسعة 25 طالبة كحد أقصى
- معمل للعلوم العامة
- معمل للحاسب الآلي و اللغات
- غرفة للتربية الفنية
- غرفة للخياطة
- مطبخ للاقتصاد المنزلي
- مركز مصادر التعلم
- دورات مياه
- غرفة متعددة الاستخدامات
- ساحة خارجية

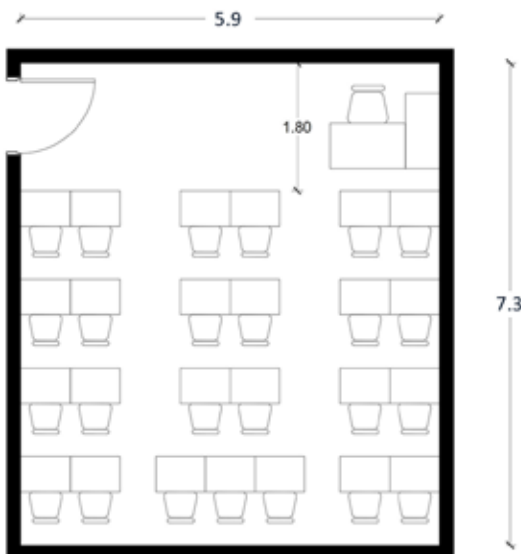
معايير الطالبة بالنسبة للفراغات التعليمية

الفصل

هو أساس العملية التعليمية، ويمثل أهم جزء في المدرسة. يحتوي الفصل على كرسي وطاولة سهلة التحريك لكل طالبة، سبورة، مكتبة، كرسي ومكتب للمعلمة. كما أن الإضاءة والتهوية الطبيعيين من أهم العناصر اللازم توفرها.

- يكون الحد الأقصى لعدد الطالبات في الفصل 25 طالبة.
- يكون الحد الأدنى للمسافة بين الصف الأول وجدار السبورة 1.8م
- يجب أن يكون الفراغ منتظم الشكل
- يكون الحد الأقصى للنسبة بين أبعاد الفصل 2:3

المرحلة الدراسية	الفئة - أ	الفئة - ب	الفئة - ج
ابتدائي	1.3	1.3	1.3



الحد الأدنى لمساحة الطالبة في الفصل يعتمد على حسب الفئة الجغرافية للمنطقة، وتضاف على هذه المساحة، مساحة الفراغ اللازم بين الصف الأول وجدار السبورة.

مثال:

الفئة الجغرافية X عدد الطالب + المسافة بين الصف الأول والسبورة X عرض جدار السبورة

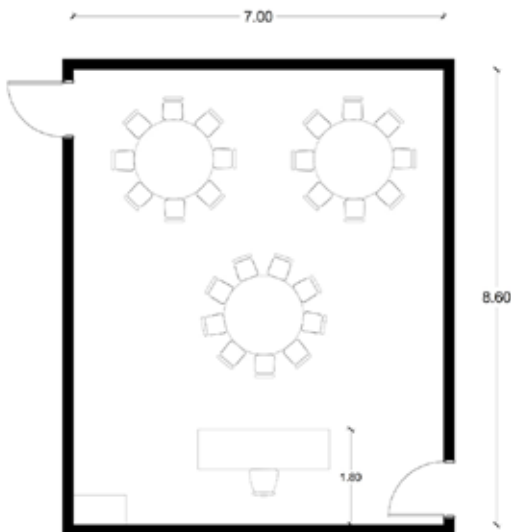
$$1.3 \times 25 + 1.8 \times 5.90 = 43.12 \text{ m}^2$$

معمل العلوم العامة

هو المساند الأول للعملية التعليمية، ويمثل جزءاً مهماً في المدرسة للتطبيق العملي، وتجارب الاكتشاف. يحتوي المعمل على طاولات معمل وكراسي للطالبات، سبورة، طاولة للمعلمة. كما أن الإضاءة و التهوية الطبيعية من أهم العناصر اللازم توفرها.

- يكون الحد الأقصى لعدد الطالبات في الفصل 25 طالبة.
- يكون الحد الأدنى للمسافة بين الصف الأول وجدار السبورة 1.8م
- يجب أن يكون الفراغ منتظم الشكل
- يكون الحد الأقصى للنسبة بين أبعاد الفصل 2:3

المرحلة الدراسية	الفئة - أ	الفئة - ب	الفئة - ج
ابتدائي	1.9	1.7	1.5



الحد الأدنى لمساحة الطالبة في المعمل يعتمد على حسب الفئة الجغرافية للمنطقة. تضاف على هذه المساحة، مساحة الفراغ اللازم بين الصف الأول وجدار السبورة.

مثال:

الفئة الجغرافية X عدد الطالب + المسافة بين الصف الأول والسبورة X عرض جدار السبورة

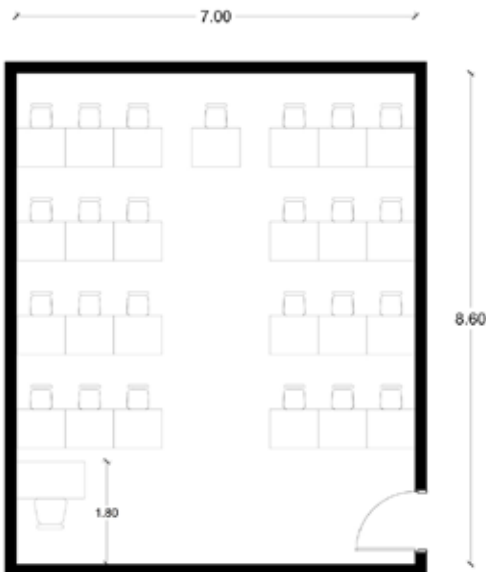
$$1.9 \times 25 + 1.8 \times 7 = 60.1 \text{ m}^2$$

معمل الحاسب الآلي و اللغات

أهمية معمل الحاسب واللغات لا تقل عن معمل العلوم العامة في المبنى التعليمي. يستخدم للنشاطات التقنية في أغلب المواد، مثل اللغة الإنجليزية والتجويد. ويعتبر المكان الأساسي لحصص مادة الحاسب الآلي لتطبيق المعلومات النظرية وترسيخها.

- يكون الحد الأقصى لعدد الطالبات في المعمل 25 طالبة
- يكون الحد الأدنى للمسافة بين الصف الأول وجدار السبورة 1.8 م
- يجب أن يكون الفراغ منتظم الشكل
- يكون الحد الأقصى للنسبة بين أبعاد المعمل 2:3

المرحلة الدراسية	الفئة - أ	الفئة - ب	الفئة - ج
ابتدائي	1.9	1.7	1.5



الحد الأدنى لمساحة الطالبة في المعمل يعتمد على حسب الفئة الجغرافية للمنطقة. تضاف على هذه المساحة، مساحة الفراغ اللازم بين الصف الأول وجدار السبورة.

مثال:

الفئة الجغرافية X عدد الطالب + المسافة بين الصف الأول والسبورة X عرض جدار السبورة

$$1.9 \times 25 + 1.8 \times 7 = 60.1 \text{ m}^2$$

المعامل المهنية

التربية الفنية، الخياطة والاقتصاد المنزلي هي المقررات المهنية الأساسية في المرحلة العليا الابتدائية للبنات، يشترط توفير غرفة لكل مقرر من هذه المقررات بمعايير دُنيا لتحقيق وظيفتهم.

معايير الطالبات بالنسبة للمعامل المهنية

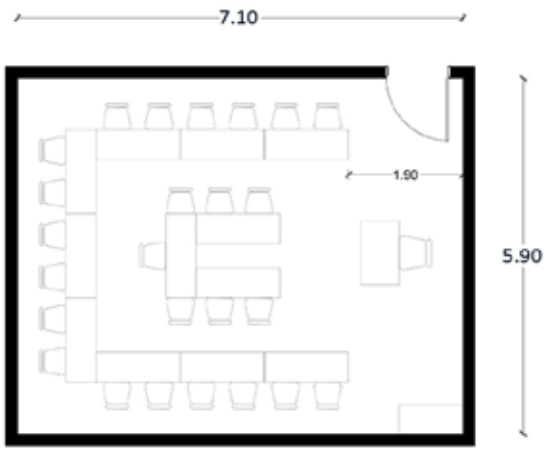
- الحد الأقصى لعدد الطالبات في الغرفة = 25 طالبة
- الحد الأدنى لمساحة الطالبة في غرف التربية الفنية والخياطة يعتمد على حسب الفئة الجغرافية للمنطقة. تضاف على هذه المساحة، مساحة الفراغ اللازم بين الصف الأول وجدار السبورة.
- الحد الأدنى لمساحة الطالبة في مطبخ الاقتصاد المنزلي يعتمد على حسب الفئة الجغرافية للمنطقة. تضاف على هذه المساحة، مساحة الفراغ اللازم بين الصف الأول وجدار السبورة.
- الحد الأدنى لمساحة المعلمة في الغرفة = 8 م²
- يكون الحد الأقصى للنسبة بين أبعاد الغرفة 2:3

التربية الفنية

الخياطة

تجهز غرفتا التربية الفنية والخياطة بطاولات عمل، كراسي متحركة، طاولة معلمة، دولاب تخزين وغيرها من التجهيزات العائد إختيارها للمستثمر. تطوير للمباني تشجع المستثمرين التوسع وتصميم الغرف بصورة تعكس أهدافهم. يمكن إضافة غرفة ملحقة للأصباغ، التخزين، معرض لأعمال الطالبات وغيره مما يراه المستثمر في مصلحة طالباته.

المرحلة الدراسية	الفئة - أ	الفئة - ب	الفئة - ج
ابتدائي - التربية الفنية ، الخياطة	1.25	1.15	1



الحد الأدنى لمساحة الطالبة في المعمل يعتمد على حسب الفئة الجغرافية للمنطقة. تضاف على هذه المساحة، مساحة الفراغ اللازم بين الصف الأول و جدار السبورة.

مثال:

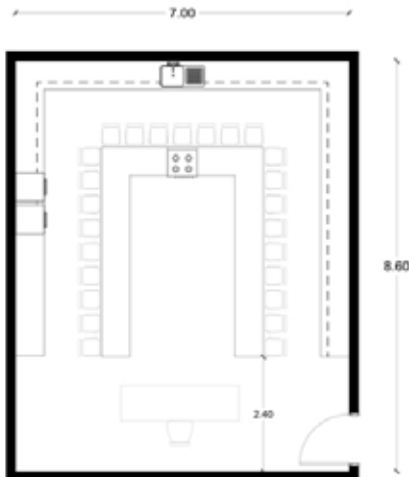
الفئة الجغرافية X عدد الطالب + المسافة بين الصف الأول والسبورة X عرض جدار السبورة

$$1.25 \times 25 + 1.8 \times 5.90 = 41.89 \text{ m}^2$$

الإقتصاد المنزلي

يصمم مطبخ الاقتصاد المنزلي بشكل بسيط ويحافظ على فكرته الأساسية، بحيث تشترك الطالبات في تجهيز الوجبة كاملة. مع مراعاة النظافة، الصيانة والتخزين المحكم للمطبخ للحفاظ على صحة الطالبات. تطوير للمباني تشجع المستثمرين على الابتكار وتصميم المطبخ بصورة تمي الابداع عند الطالبات وتُشعرهم بمسؤولية الطبخ من الناحية الصحية، الغذائية وابداعية.

الفئة - ج	الفئة - ب	الفئة - أ	المرحلة الدراسية
1.5	1.7	1.9	ابتدائي - الاقتصاد المنزلي



الحد الأدنى لمساحة الطالبة في المعمل يعتمد على حسب الفئة الجغرافية للمنطقة. تضاف على هذه المساحة، مساحة الفراغ اللازم بين الصف الأول و جدار السبورة.

مثال:

الفئة الجغرافية X عدد الطالب + المسافة بين الصف الأول والسبورة X عرض جدار السبورة

$$1.9 \times 25 + 1.8 \times 7 = 60.1 \text{ m}^2$$

مركز مصادر التعلم

يمثل مركز مصادر التعلم أو المكتبة عنصرًا أساسيًا في العملية التعليمية الحديثة، فهو يعتبر المرجع الأساسي للطلّابات في مواد البحث، التعلم الذاتي والتعاوني. لذا قامت تطوير للمباني بوضع معيار للطلّابة في الفراغ كحد أدنى و ليكن المستثمر متأكدًا من أن تركيزه على هذا الفراغ وزيادة قيمته العلمية سيرفع مهارات الطّالبات البحثية، ويعزز مستواهن العلمي.

- الحد الأدنى لمساحة أمينة المركز في الغرفة = 8 م²
- الحد الأدنى مساحة الطّالبة في المركز يعتمد على حسب الفئة الجغرافية للمنطقة. تضاف على هذه المساحة، مساحة حركة أمينة المركز.
- يلحق بالمركز غرفة للعروض و الأفلام الوثائقية تدخل ضمن المساحة الدنيا للطلّابة.

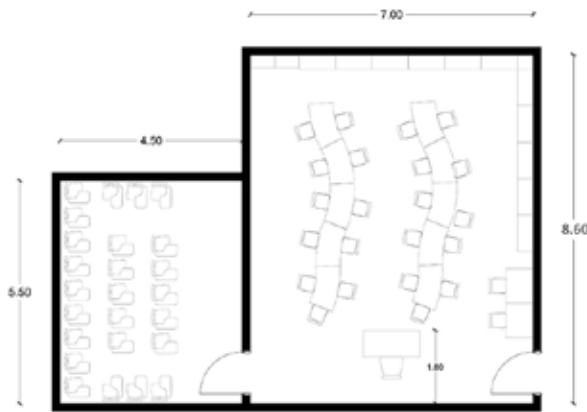
المرحلة الدراسية	الفئة - أ	الفئة - ب	الفئة - ج
ابتدائي	2.5	2.3	2

الحد الأدنى مساحة الطّالبة في المركز يعتمد على حسب الفئة الجغرافية للمنطقة. تضاف على هذه المساحة، مساحة الفراغ اللازم بين الصف الأول و جدار السبورة.

مثال:

الفئة الجغرافية X عدد الطّالاب + المسافة بين الصف الأول والسبورة X عرض جدار السبور

$$2.5 \times 25 + 1.8 \times 7 = 75.1 \text{ m}^2$$



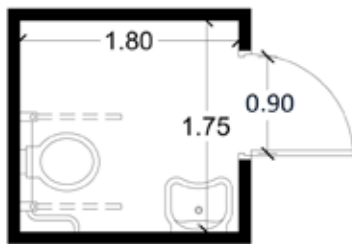
الحمامات

دورات المياه هي جزء مهم من حياة الطالبة في المدرسة، ولها علاقة مباشرة بصحتها. الاهتمام بكفاءة تصميم دورات المياه بما فيها مراعاة الفئة العمرية للطالبات، اختيار مواد تشطيب غير قابلة للانزلاق، توزيع الحمامات بما يتناسب مع الأماكن التعليمية، صيانتها والحرص على نظافتها بما ينعكس بصورة واضحة على صحة الطالبات.

- الحد الأدنى من عدد الحمامات لكل 20 طالباً = حمام واحد
- الحد الأدنى من عدد المغاسل = مغسلتين لكل 3 حمامات
- الحد الأدنى لمساحة الحمام يجب أن لا تقل عن 1.35 م²

حمامات ذوي الإعاقة:

- الحد الأدنى لمساحة حمام ذوي الإعاقة يجب أن لا تقل عن 3.15 م²
- تزويد دورة المياه بمغسلة ومقابض خاصة مع مراعاة أبعاد الأدوات الصحية بالنسبة لأعمار الطلاب.
- أن يراعى تزويد المبنى بدورة مياه خاصة لذوي الإعاقة بكل مجمع دورات مياه.



3.15 م²



1.35 م²

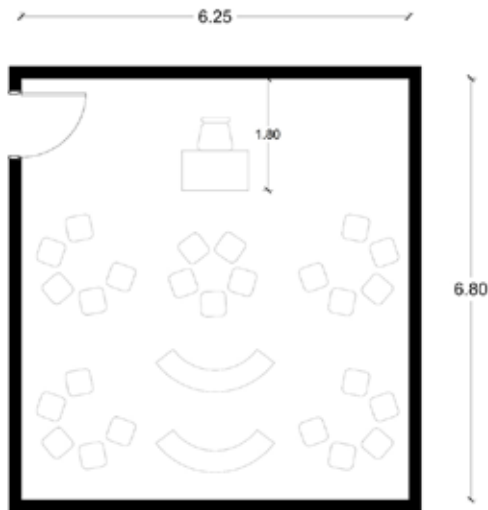
الغرفة متعددة الاستخدامات

التعليم التعاوني، نشاطات الطالبات المنهجية أو اللامنهجية، اجتماعات العصف الذهني وغيرها من النشاطات، تعتبر حاجة ضرورية في المباني التعليمية لكسر روتين الطالبات الصفّي، وتعيد حماسهن الدراسي. تخصص هذه الغرفة لممارسة أي نشاط منهجي أو لا منهجي، بتوفير كل ما يراه المستثمر من مصلحة الطالبة، ولكن تشترط تطوير المباني وجود هذه الغرفة لما لها من أهمية في اكتمال العملية التعليمية التربوية للطالبة.

- الحد الأقصى لعدد الطالبات في الغرفة = 25 طالباً
- الحد الأدنى لمساحة المعلمة في الغرفة = 8 م²
- يكون الحد الأقصى لعدد الطالبات في الغرفة = 25 طالباً

الفئة - ج	الفئة - ب	الفئة - أ	المرحلة الدراسية
1	1.15	1.25	ابتدائي

الحد الأدنى لمساحة الطالبة في الغرفة يعتمد على حسب الفئة الجغرافية للمنطقة. تضاف على هذه المساحة، مساحة الفراغ اللازم بين الصف الأول وجدار السبورة.



مثال:

الفئة الجغرافية X عدد الطالب + المسافة بين الصف الأول والسبورة X عرض جدار السبورة

$$1.25 \times 25 + 1.8 \times 6.25 = 42.50 \text{ m}^2$$

ساحة خارجية

تعتبر الساحة الخارجية للطالبات بديلاً عن الملعب الموجود في مدارس البنين. تكون الساحة ملائمة لكافة أنواع النشاطات، ابتداءً بقضاء وقت الفسحة إلى فعاليات الأيام المفتوحة، مقرر الإذاعة الصباحية وغير ذلك. يقترح إضافة ألعاب تسلق و زحقة للطالبات، كما يفضل توفير طاولات وكراسي للجلوس. تطوير للمباني لم تضع شروطاً للساحة وتركت تصميمها للمستثمرين لما يرونه في مصلحة طالباتهم، وأمانهن من حيث اختيار أرضيتها و طرق تظليلها أو تغطيتها

■ الحد الأدنى لمساحة الساحة الخارجية = 300 م²

التعليم المتوسط للبنين

مدارس التعليم المتوسط للبنين تتكون من ثلاثة مراحل، ينضم الطالب إلى هذه المرحلة بعد إنجازه المرحلة الابتدائية. يحتاج الطالب في هذه المرحلة من حياته بالتواجد في بيئة تعليمية محفزة، ومرافق متنوعة لدعم العملية التعليمية وتقريبها إلى نفسه. من حيث الحرية، الأمان والتركيز على السمات الشخصية من حيث تنوع المعامل، النشاطات اللامنهجية، والمساحات الخارجية. دون التقصير في الفراغات الأساسية للعملية التعليمية مثل الفصول، معامل العلوم العامة، معامل الحاسب الآلي، الفنية ومركز مصادر التعلم. تطوير للمباني وضعت معايير للحد الأدنى حسب الفئة الجغرافية لمساحة الأرض، وللغابات اللازمة لوظيفة كل مدرسة متوسطة. كما أنها تشجع الإبداع والتوسع في ما يراه المستثمر من مصلحة الطالب التعليمية والتربوية.



شروط مبنى التعليم المتوسط للبنين العامة

- تحقيق الوصول الشامل لكل مرافق المبنى مثال: (مصاعد، منحدرات، إلخ..)
- أن لا يتعدى عدد الطلاب في الفصل الواحد 25 طالبًا.

مرافق مبنى التعليم المتوسط للبنين

- فصول بسعة 25 طالبًا كحد أقصى
- معمل للعلوم العامة
- معمل للحاسب الآلي و اللغات
- غرفة للتربية الفنية
- مركز مصادر التعلم
- دورات مياه
- غرفة متعددة الاستخدامات
- ملعب خارجي

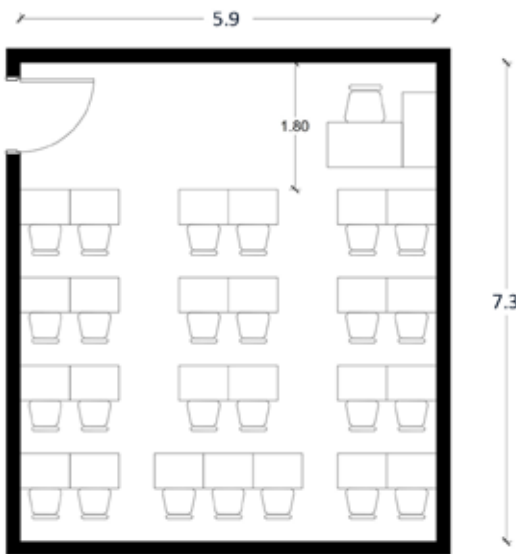
معايير الطالب بالنسبة للفراغات التعليمية

الفصل

هو أساس العملية التعليمية، ويمثل أهم جزء في المدرسة. يحتوي الفصل على كرسي و طاولة سهلة التحريك لكل طالب، سبورة، مكتبة، كرسي و مكتب للمعلم. كما أن الإضاءة و التهوية الطبيعية من أهم العناصر اللازم توفرها.

- يكون الحد الأقصى لعدد الطلاب في الفصل 25 طالباً.
- يكون الحد الأدنى للمسافة بين الصف الأول وجدار السبورة 1.8م
- يجب أن يكون الفراغ منتظم الشكل
- يكون الحد الأقصى للنسبة بين أبعاد الفصل 2:3

المرحلة الدراسية	الفئة - أ	الفئة - ب	الفئة - ج
متوسط	1.3	1.3	1.3



الحد الأدنى لمساحة الطالب في الفصل يعتمد على حسب الفئة الجغرافية للمنطقة، و تضاف على هذه المساحة، مساحة الفراغ اللازم بين الصف الأول وجدار السبورة.

مثال:

الفئة الجغرافية X عدد الطالب + المسافة بين الصف الأول والسبورة X عرض جدار السبورة

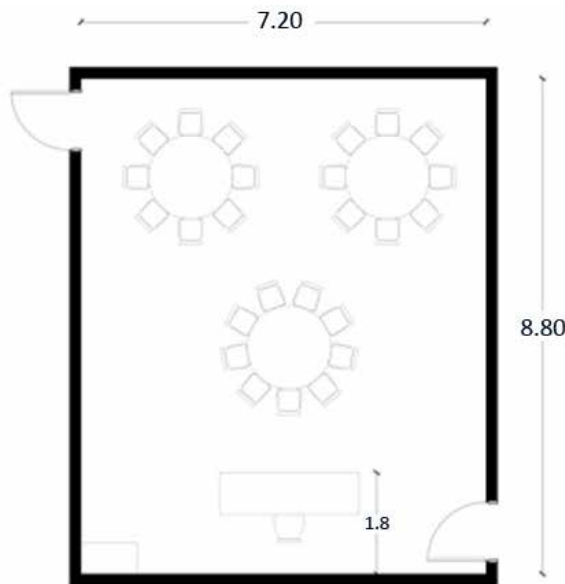
$$1.3 \times 25 + 1.8 \times 5.90 = 43.12 \text{ m}^2$$

معمل العلوم العامة

هو المساند الأول للعملية التعليمية، ويمثل جزءاً مهماً في المدرسة للتطبيق العملي، وتجارب الاكتشاف. يحتوي المعمل على طاولات معمل وكراسي للطلاب، سبورة، طاولة للمعلم. كما أن الإضاءة و التهوية الطبيعيين من أهم العناصر اللازم توفرها.

- توفير معمل واحد للعلوم العامة لكل 10 فصول
- يكون الحد الأقصى لعدد الطلاب في المعمل 25 طالباً
- يكون الحد الأدنى للمسافة بين الصف الأول وجدار السبورة 1.8م
- يجب أن يكون الفراغ منتظم الشكل
- الحد الأقصى للنسبة بين أبعاد المعمل 2:3

المرحلة الدراسية	الفئة - أ	الفئة - ب	الفئة - ج
متوسط	2	1.9	1.7



الحد الأدنى لمساحة الطالب في المعمل يعتمد على حسب الفئة الجغرافية. تضاف على هذه المساحة، مساحة الفراغ اللازم بين الصف الأول وجدار السبورة.

مثال:

الفئة الجغرافية X عدد الطالب + المسافة بين الصف الأول والسبورة X عرض جدار السبورة

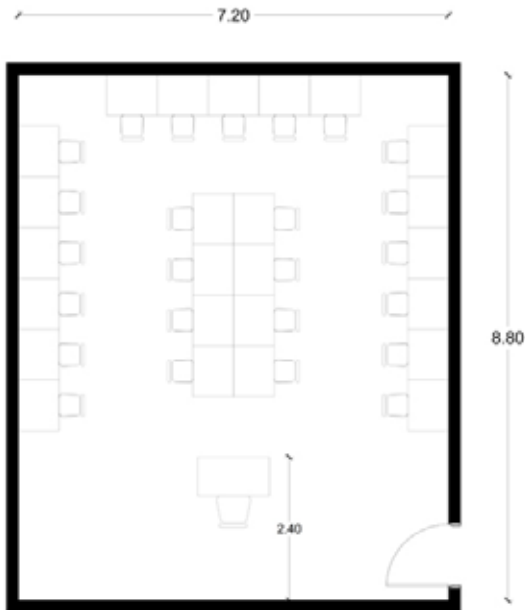
$$2 \times 25 + 1.8 \times 7.20 = 62.96 \text{ m}^2$$

معمل الحاسب الآلي و اللغات

أهمية معمل الحاسب و اللغات لا تقل عن معمل العلوم العامة في المبنى التعليمي. يستخدم للنشاطات التقنية في أغلب المواد، مثل اللغة الانجليزية و المواد الدينية و العربية. و يعتبر المكان الأساسي لحصص مادة الحاسب الآلي لتطبيق المعلومات النظرية و ترسيخها.

- يكون الحد الأقصى لعدد الطلاب في المعمل 25 طالباً
- يكون الحد الأدنى للمسافة بين الصف الأول و جدار السبورة 1.8 م
- يجب أن يكون الفراغ منتظم الشكل
- يكون الحد الأقصى للنسبة بين أبعاد المعمل 2:3

المرحلة الدراسية	الفئة - أ	الفئة - ب	الفئة - ج
متوسط	2	1.9	1.7



الحد الأدنى لمساحة الطالب في المعمل يعتمد على حسب الفئة الجغرافية للمنطقة. تضاف على هذه المساحة، مساحة الفراغ اللازم بين الصف الأول و جدار السبورة.

مثال:

الفئة الجغرافية X عدد الطالب + المسافة بين الصف الأول والسبورة X عرض جدار السبورة

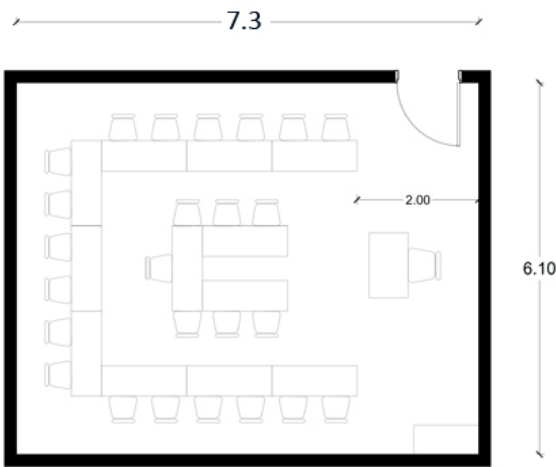
$$2 \times 25 + 1.8 \times 7.20 = 62.96 \text{ m}^2$$

غرفة التربية الفنية

حيث إن التربية الفنية مقرر يعزز الحس الابداعي للطلاب، وأبعاده التربوية أعمق بكثير من كونه منهجاً يُدرس، فإن تطوير للمباني وضعت لها معايير دُنيا تضمن للطلاب حقه في التعبير الفني، الأعمال الفنية، والرسم. وللمستثمر حرية التوسع والابتكار.

- يكون الحد الأقصى لعدد الطلاب في الغرفة = 25 طالباً
- الحد الأدنى لمساحة المعلم في الغرفة = 8 م²
- يكون الحد الأقصى للنسبة بين أبعاد الغرفة 2:3

المرحلة الدراسية	الفئة - أ	الفئة - ب	الفئة - ج
متوسط	1.35	1.25	1.15



الحد الأدنى لمساحة الطالب في الغرفة يعتمد على حسب الفئة الجغرافية للمنطقة. تضاف على هذه المساحة، مساحة الفراغ اللازم بين الصف الأول وجدار السيورة.

مثال:

الفئة الجغرافية X عدد الطلاب + المسافة بين الصف الأول والسيورة X عرض جدار السيورة

$$1.35 \times 25 + 1.8 \times 6.1 = 44.7 \text{ m}^2$$

مركز مصادر التعلم

يمثل مركز مصادر التعلم أو المكتبة عنصرًا أساسيًا في العملية التعليمية الحديثة، فهو يعتبر المرجع الأساسي للطلاب في مواد البحث، التعلم الذاتي والتعاوني. لذا، قامت تطوير للمباني بوضع معيار للطلاب في الفراغ كحد أدنى وليكن المستثمر متأكدًا من أن تركيزه على هذا الفراغ وزيادة قيمته العلمية سيرفع مهارات الطلاب البحثية، ويعزز مستواهم العلمي.

- الحد الأدنى لمساحة أمين المركز في الغرفة = 8 م²
- الحد الأدنى لمساحة الطالب في المركز يعتمد على حسب الفئة الجغرافية للمنطقة. تضاف على هذه المساحة، مساحة حركة أمين المركز.
- يلحق بالمركز غرفة للعروض و الأفلام الوثائقية تدخل ضمن المساحة الدنيا للطلاب.

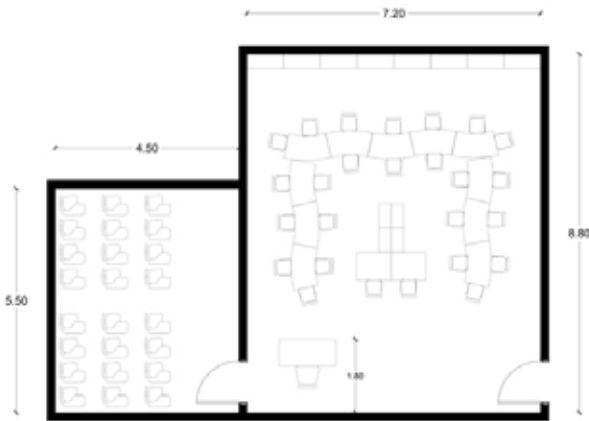
المرحلة الدراسية	الفئة - أ	الفئة - ب	الفئة - ج
متوسط	2.7	2.5	2.3

الحد الأدنى لمساحة الطالب في الغرفة يعتمد على حسب الفئة الجغرافية للمنطقة . تضاف على هذه المساحة، مساحة حركة أمين المركز.

مثال:

الفئة الجغرافية X عدد الطالب + مساحة حركة الأمين

$$2.7 \times 25 + 1.8 \times 7.20 = 80.46 \text{ m}^2$$



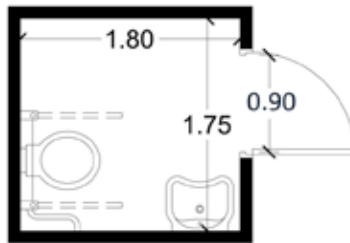
الحمامات

دورات المياه هي جزء مهم من حياة الطالب في المدرسة، ولها علاقة مباشرة بصحته. الاهتمام بكفاءة تصميم دورات المياه بما فيها مراعاة الفئة العمرية للطلاب، اختيار مواد تشطيب غير قابلة للانزلاق، توزيع الحمامات بما يتناسب مع الأماكن التعليمية، صيانتها وحرص على نظافتها بما ينعكس بصورة واضحة على صحة الطلاب.

- الحد الأدنى من عدد الحمامات لكل 20 طالباً = حمام واحد
- الحد الأدنى من عدد المغاسل = مغسلتين لكل 3 حمامات
- الحد الأدنى لمساحة الحمام يجب أن لا تقل عن 1.35 م²

حمامات ذوي الإعاقة:

- الحد الأدنى لمساحة حمام ذوي الإعاقة يجب أن لا تقل عن 3.15 م²
- تزويد دورة المياه بمغسله ومقابض خاصه مع مراعاة أبعاد الأدوات الصحية بالنسبة لأعمار الطلاب.
- أن يراعى تزويد المبنى بدورة مياه خاصه لذوي الإعاقة بكل مجمع دورات مياه.



3.15 م²



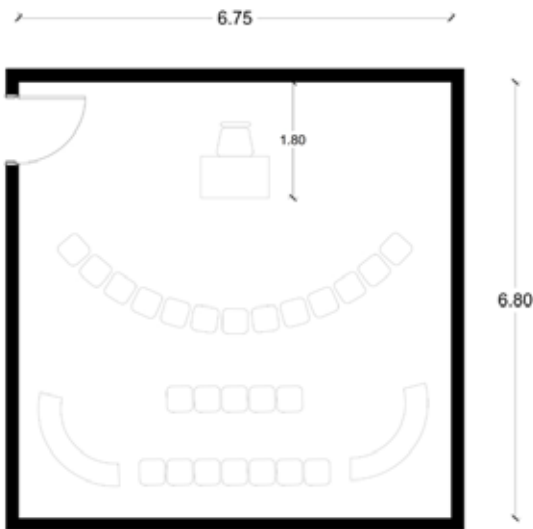
1.35 م²

الغرفة متعددة الاستخدامات

التعليم التعاوني، نشاطات الطلاب المنهجية أو اللامنهجية، اجتماعات العصف الذهني وغيرها من النشاطات، تعتبر حاجة ضرورية في المباني التعليمية لكسر روتين الطلاب الصفّي، وتعيد حماسهم الدراسي. تخصص هذه الغرفة لممارسة أي نشاط منهجي أو لا منهجي، بتوفير كل ما يراه المستثمر من مصلحة الطالب، ولكن تشترط تطوير المباني وجود هذه الغرفة لما لها من أهمية في اكتمال العملية التعليمية التربوية للطلاب.

- الحد الأقصى لعدد الطلاب في الغرفة = 25 طالباً
- الحد الأدنى لمساحة المعلم في الغرفة = 8 م²
- يكون الحد الأقصى لعدد الطلاب في الغرفة = 25 طالباً

الفئة - ج	الفئة - ب	الفئة - أ	المرحلة الدراسية
1.15	1.25	1.35	متوسط



الحد الأدنى لمساحة الطالب في الغرفة يعتمد على حسب الفئة الجغرافية للمنطقة. تضاف على هذه المساحة، مساحة الفراغ اللازم بين الصف الأول وجدار السبورة.

مثال:

الفئة الجغرافية X عدد الطلاب + المسافة بين الصف الأول والسبورة X عرض جدار السبورة

$$1.35 \times 25 + 1.8 \times 6.75 = 45.90 \text{ m}^2$$

الملعب الخارجي

وضعت شركة تطوير للمباني معايير دُنيا لآكمال العملية التعليمية و الصحية للطلاب، من ناحية الملاعب التي يمكن استخدامها كساحة خارجية للطلاب، لكنها تشجع المستثمرين على تصميم ملاعب كرة قدم، أو سلة أو غيرها من الملاعب بكفاءة عالية. كما أن تصميم الملاعب، أمان الأرضيات، وجود مدرجات، وعدد الملاعب في المدرسة يعود لرغبة المستثمر.

■ الحد الأدنى لمساحة الملعب = 400 م²

التعليم المتوسط للبنات

مدارس التعليم المتوسط للبنات تتكون من ثلاثة مراحل، تنضم الطالبة إلى هذه المرحلة بعد إنهاؤها المرحلة الابتدائية. تحتاج الطالبة في هذه المرحلة من حياتها بالتواجد في بيئة تعليمية محفزة، ومرافق متنوعة لدعم العملية التعليمية وتقريبها إلى نفسها. من حيث الحرية، الأمان و التركيز على السمات الشخصية من حيث تنوع المعامل، النشاطات اللامنهجية، و الساحات الخارجية. دون التقصير في الفراغات الأساسية للعملية التعليمية مثل الفصول، معامل العلوم العامة، معامل الحاسب الآلي، الفنية و مركز مصادر التعلم. تطوير للمباني وضعت معايير للحد الأدنى حسب الفئة الجغرافية لمساحة الأرض، و للفراغات اللازمة لوظيفة كل مدرسة متوسطة. كما أنها تشجع الإبداع و التوسع في ما يراه المستثمر من مصلحة الطالبة التعليمية و التربوية.



شروط مبنى التعليم المتوسط للبنات العامة

- تحقيق الوصول الشامل لكل مرافق المبنى مثال: (مصاعد، منحدرات، إلخ..)
- ألا يتعدى عدد الطالبات في الفصل الواحد 25 طالبة

مرافق مبنى التعليم المتوسط للبنات

- فصول بسعة 25 طالبة كحد أقصى
- معمل للعلوم العامة
- معمل للحاسب الآلي و اللغات
- غرفة للتربية الفنية
- غرفة للخياطة
- مطبخ للاقتصاد المنزلي
- مركز مصادر التعلم
- دورات مياه
- غرفة متعددة الاستخدامات
- ساحة خارجية

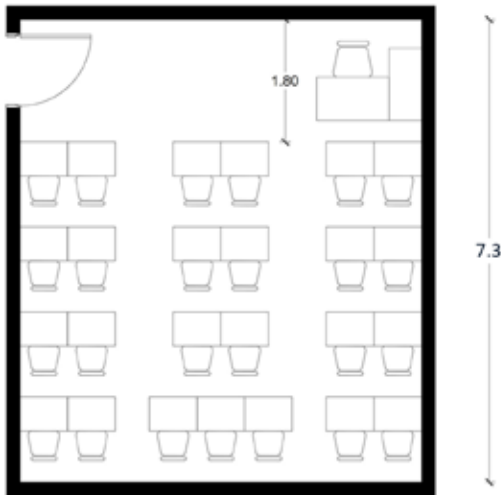
معايير الطالبة بالنسبة للفراغات التعليمية

الفصل

هو أساس العملية التعليمية، ويمثل أهم جزء في المدرسة. يحتوي الفصل على كرسي و طاولة سهلة التحريك لكل طالبة، سبورة، مكتبة، كرسي و مكتب للمعلمة. كما أن الإضاءة و التهوية الطبيعيين من أهم العناصر اللازم توفرها.

- يكون الحد الأقصى لعدد الطالبات في الفصل 25 طالبة.
- يكون الحد الأدنى للمسافة بين الصف الأول وجدار السبورة 1.8م
- يجب أن يكون الفراغ منتظم الشكل
- يكون الحد الأقصى للنسبة بين أبعاد الفصل 2:3

الفئة - ج	الفئة - ب	الفئة - أ	المرحلة الدراسية
1.3	1.3	1.3	متوسط



الحد الأدنى لمساحة الطالبة في الفصل يعتمد على حسب الفئة الجغرافية للمنطقة، و تضاف على هذه المساحة، مساحة الفراغ اللازم بين الصف الأول وجدار السبورة.

مثال:

الفئة الجغرافية X عدد الطالب + المسافة بين الصف الأول والسبورة X عرض جدار السبورة

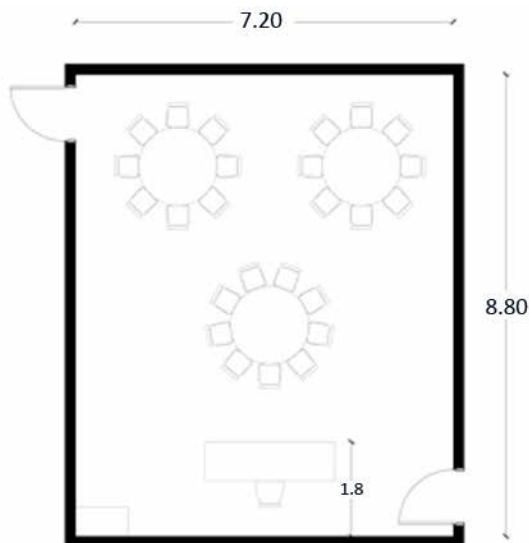
$$1.3 \times 25 + 1.8 \times 5.90 = 43.12 \text{ m}^2$$

معمل العلوم العامة

هو المساند الأول للعملية التعليمية، ويمثل جزءاً مهماً في المدرسة للتطبيق العملي، وتجارب الاكتشاف. يحتوي المعمل على طاولات معمل وكراسي للطالبات، سبورة، طاولة للمعلم. كما أن الإضاءة والتهوية الطبيعيين من أهم العناصر اللازم توفرها.

- يكون الحد الأقصى لعدد الطالبات في الفصل 25 طالبة.
- يكون الحد الأدنى للمسافة بين الصف الأول وجدار السبورة 1.8 م
- يجب أن يكون الفراغ منتظم الشكل
- يكون الحد الأقصى للنسبة بين أبعاد الفصل 2:3

المرحلة الدراسية	الفئة - أ	الفئة - ب	الفئة - ج
متوسط	2	1.9	1.7



الحد الأدنى لمساحة الطالبة في المعمل يعتمد على حسب الفئة الجغرافية للمنطقة. تضاف على هذه المساحة، مساحة الفراغ اللازم بين الصف الأول وجدار السبورة.

مثال:

الفئة الجغرافية X عدد الطالب + المسافة بين الصف الأول والسبورة X عرض جدار السبورة

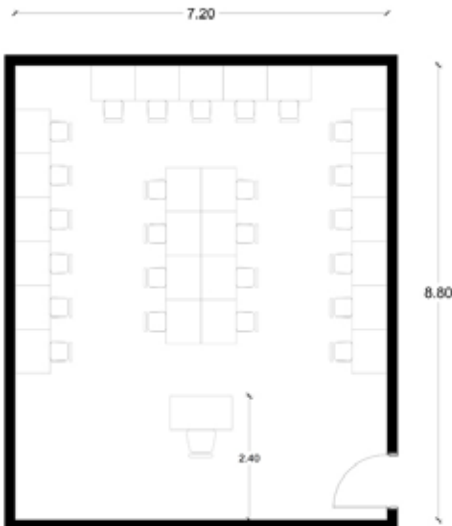
$$2 \times 25 + 1.8 \times 7.20 = 62.96 \text{ m}^2$$

معمل الحاسب الآلي و اللغات

أهمية معمل الحاسب واللغات لا تقل عن معمل العلوم العامة في المبنى التعليمي. يستخدم للنشاطات التقنية في أغلب المواد، مثل اللغة الانجليزية والمواد الدينية والعربية. ويعتبر المكان الأساسي لحصص مادة الحاسب الآلي لتطبيق المعلومات النظرية وترسيخها.

- يكون الحد الأقصى لعدد الطالبات في المعمل 25 طالبة
- يكون الحد الأدنى للمسافة بين الصف الأول وجدار السبورة 1.8 م
- يجب أن يكون الفراغ منتظم الشكل
- يكون الحد الأقصى للنسبة بين أبعاد المعمل 2:3

المرحلة الدراسية	الفئة - أ	الفئة - ب	الفئة - ج
متوسط	2	1.9	1.7



الحد الأدنى لمساحة الطالبة في المعمل يعتمد على حسب الفئة الجغرافية للمنطقة. تضاف على هذه المساحة، مساحة الفراغ اللازم بين الصف الأول وجدار السبورة.

مثال:

الفئة الجغرافية X عدد الطالب + المسافة بين الصف الأول والسبورة X عرض جدار السبورة

$$2 \times 25 + 1.8 \times 7.20 = 62.96 \text{ m}^2$$

المعامل المهنية

التربية الفنية، الخياطة و الاقتصاد المنزلي هي المقررات المهنية الأساسية في المرحلة المتوسطة، يشترط توفير غرفة لكل مقرر من هذه المقررات بمعايير دنيا لتحقيق وظيفتها.

معايير الطالبات بالنسبة للمعامل المهنية

- الحد الأقصى لعدد الطالبات في الغرفة = 25 طالبة
- الحد الأدنى لمساحة الطالبة في غرف التربية الفنية والخياطة يعتمد على حسب الفئة الجغرافية للمنطقة. تضاف على هذه المساحة، مساحة الفراغ اللازم بين الصف الأول وجدار السبورة.
- الحد الأدنى لمساحة الطالبة في مطبخ الاقتصاد المنزلي يعتمد على حسب الفئة الجغرافية للمنطقة. تضاف على هذه المساحة، مساحة الفراغ اللازم بين الصف الأول وجدار السبورة.
- الحد الأدنى لمساحة المعلمة في الغرفة = 8 م²
- يكون الحد الأقصى للنسبة بين أبعاد الغرفة 2:3

التربية الفنية

الخياطة

تجهز غرفتا التربية الفنية و الخياطة بطاولات عمل، كراسي متحركة، طاولة معلمة، دولاب تخزين و غير ذلك من التجهيزات العائد إختيارها للمستثمر. تطوير للمباني تشجع المستثمرين على التوسع وتصميم الغرف بصورة تعكس أهدافهم. يمكن إضافة غرفة ملحقة للأصباغ، التخزين، معرض لأعمال الطالبات و غيره مما يراه المستثمر في مصلحة طالباته.

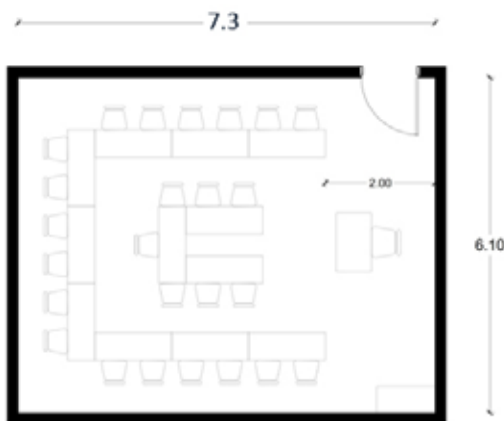
المرحلة الدراسية	الفئة - أ	الفئة - ب	الفئة - ج
متوسط - التربية الفنية ، الخياطة	1.35	1.25	1.15

الحد الأدنى لمساحة الطالبة في المعمل يعتمد على حسب الفئة الجغرافية للمنطقة. تضاف على هذه المساحة، مساحة الفراغ اللازم بين الصف الأول وجدار السبورة.

مثال:

الفئة الجغرافية X عدد الطالب + المسافة بين الصف الأول والسبورة X عرض جدار السبورة

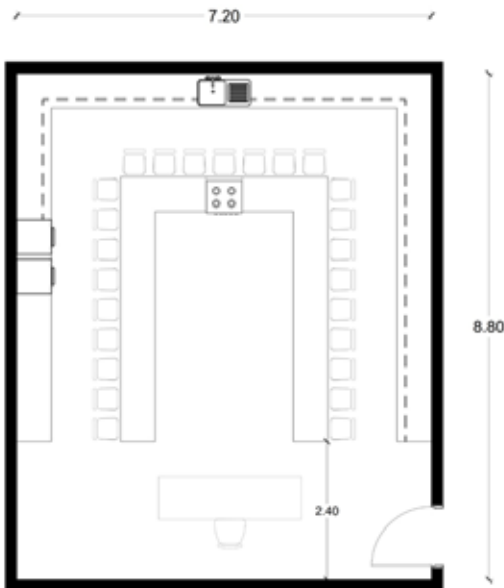
$$1.35 \times 25 + 1.8 \times 6.10 = 44.70 \text{ m}^2$$



الإقتصاد المنزلي

يصمم مطبخ الاقتصاد المنزلي بشكل بسيط ويحافظ على فكرته الأساسية، بحيث تشترك الطالبات في تجهيز الوجبة كاملة. مع مراعاة النظافة، الصيانة و التخزين المحكم للمطبخ للحفاظ على صحة الطالبات. تطوير للمباني تشجع المستثمرين على الابتكار وتصميم المطبخ بصورة تمي الابداع عند الطالبات وتُشعرهم بمسؤولية الطبخ من الناحية الصحية، الغذائية والابداعية.

المرحلة الدراسية	الفئة - أ	الفئة - ب	الفئة - ج
متوسط - الاقتصاد المنزلي	2	1.9	1.7



الحد الأدنى لمساحة الطالبة في المعمل يعتمد على حسب الفئة الجغرافية للمنطقة. تضاف على هذه المساحة، مساحة الفراغ اللازم بين الصف الأول وجدار السبورة.

مثال:

الفئة الجغرافية X عدد الطالب + المسافة بين الصف الأول والسبورة X عرض جدار السبورة

$$2 \times 25 + 1.8 \times 7.20 = 62.96 \text{ m}^2$$

مركز مصادر التعلم

يمثل مركز مصادر التعلم أو المكتبة عنصرًا أساسيًا في العملية التعليمية الحديثة، فهو يعتبر المرجع الأساسي للطالبات في مواد البحث، التعلم الذاتي والتعاوني. لذا، قامت تطوير للمباني بوضع معيار للطالبة في الفراغ كحد أدنى وليكن المستمر متأكدًا من أن تركيزه على هذا الفراغ وزيادة قيمته العلمية سيرفع مهارات الطالبات البحثية، ويعزز مستواه العلمي.

- الحد الأدنى لمساحة أمانة المركز في الغرفة = 8 م²
- الحد الأدنى لمساحة الطالبة في المركز يعتمد على حسب الفئة الجغرافية للمنطقة. تضاف على هذه المساحة، مساحة حركة أمانة المركز.
- يلحق بالمركز غرفة للعروض والأفلام الوثائقية تدخل ضمن المساحة الدنيا للطالبة.

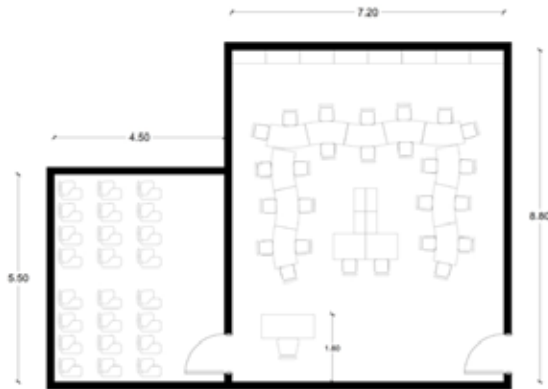
الفئة - ج	الفئة - ب	الفئة - أ	المرحلة الدراسية
2.3	2.5	2.7	متوسط

الحد الأدنى لمساحة الطالبة في المعمل يعتمد على حسب الفئة الجغرافية للمنطقة. تضاف على هذه المساحة، مساحة الفراغ اللازم بين الصف الأول وجدار السبورة.

مثال:

الفئة الجغرافية X عدد الطالب + المسافة بين الصف الأول والسبورة X عرض جدار السبورة

$$2.7 \times 25 + 1.8 \times 7.20 = 74.70 \text{ m}^2$$



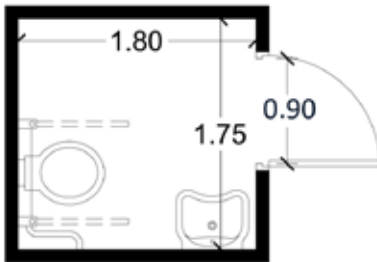
الحمامات

دورات المياه هي جزء مهم من حياة الطالبة في المدرسة، ولها علاقة مباشرة بصحتها. الاهتمام بكفاءة تصميم دورات المياه بما فيها مراعاة الفئة العمرية للطالبات، اختيار مواد تشطيب غير قابلة للانزلاق، توزيع الحمامات بما يتناسب مع الأماكن التعليمية، صيانتها وحرص على نظافتها مما ينعكس بصورة واضحة على صحة الطالبات.

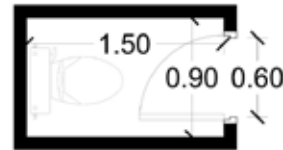
- الحد الأدنى من عدد الحمامات لكل 20 طالباً = حمام واحد
- الحد الأدنى من عدد المغاسل = مغسلتين لكل 3 حمامات
- الحد الأدنى لمساحة الحمام يجب أن لا تقل عن 1.35 م²

حمامات ذوي الإعاقة:

- الحد الأدنى لمساحة حمام ذوي الإعاقة يجب أن لا تقل عن 3.15 م²
- تزويد دورة المياه بمغسلة ومقابض خاصه مع مراعاة أبعاد الأدوات الصحية بالنسبة لأعمار الطلاب.
- أن يراعى تزويد المبنى بدورة مياه خاصه لذوي الإعاقة بكل مجمع دورات مياه.



2م 3.15



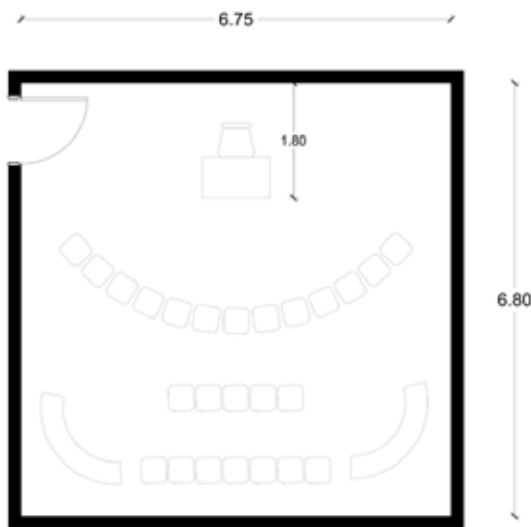
2م 1.35

الغرفة متعددة الاستخدامات

التعليم التعاوني، نشاطات الطالبات المنهجية أو اللامنهجية، اجتماعات العصف الذهني وغيرها من النشاطات، تعتبر حاجة ضرورية في المباني التعليمية لكسر روتين الطالبات الصفّي، وتعيد حماسهن الدراسي. تخصص هذه الغرفة لممارسة أي نشاط منهجي أو لا منهجي، بتوفير كل ما يراه المستثمر من مصلحة الطالبة، ولكن تشترط تطوير المباني وجود هذه الغرفة لما لها من أهمية في اكمال العملية التعليمية التربوية للطالبة.

- الحد الأقصى لعدد الطالبات في الغرفة = 25 طالباً
- الحد الأدنى لمساحة المعلمة في الغرفة = 8 م²
- يكون الحد الأقصى لعدد الطالبات في الغرفة = 25 طالباً

الفئة - ج	الفئة - ب	الفئة - أ	المرحلة الدراسية
1.15	1.25	1.35	متوسط



الحد الأدنى لمساحة الطالبة في الغرفة يعتمد على حسب الفئة الجغرافية للمنطقة. تضاف على هذه المساحة، مساحة الفراغ اللازم بين الصف الأول و جدار السبورة.

مثال:

الفئة الجغرافية X عدد الطالب + المسافة بين الصف الأول والسبورة X عرض جدار السبورة

$$1.35 \times 25 + 1.8 \times 6.75 = 45.90 \text{ m}^2$$

ساحة خارجية

تعتبر الساحة الخارجية للطالبات بديلاً عن الملعب الموجود في مدارس البنين. تكون الساحة ملائمة لكافة أنواع النشاطات، ابتداءً بقضاء وقت الفسحة إلى فعاليات الأيام المفتوحة، مقر الإذاعة الصباحية وغير ذلك. يقترح إضافة ألعاب تسلق وزحلق للطالبات، كما يفضل توفير طاولات وكراسي للجلوس. تطوير للمباني لم توضع شروطاً للساحة و تركت تصميمها عائداً للمستثمرين لما يرونه في مصلحة طالباتهم، وأمانهم من حيث اختيار أرضيتها و طرق تظليلها أو تغطيتها .

■ الحد الأدنى لمساحة الساحة الخارجية = 400 م²

التعليم الثانوي للبنين

مدارس التعليم الثانوي للبنين تتكون من ثلاثة مراحل، ينضم الطالب إلى هذه المرحلة بعد إنهائه المرحلة المتوسطة. يحتاج الطالب في هذه المرحلة من حياته بالتواجد في بيئة تعليمية تراعي ميول الطالب، تهيئته للحياة الجامعية فيما بعد. يجب أن يراعى ميول الطالب في هذه المرحلة من الناحية العلمية من حيث تعدد المعامل، الأنشطة الرياضية، و اللامنهجية. كما أن للميول الأدبي مرافق مهمة تساند عملياته التعليمية مثل مراكز مصادر التعلم، غرف التعليم التعاوني، والقاعات للخطابة وغيرهم. دون التقصير في الفراغات الأساسية للعملية التعليمية مثل الفصول، معامل الفيزياء والكيمياء والأحياء، معامل الحاسب الآلي، الفنية ومركز مصادر التعلم.

تطوير للمباني وضعت معايير للحد الأدنى حسب الفئة الجغرافية لمساحة الأرض، وللغراغات اللازمة لوظيفة كل مدرسة ثانوية. كما أنها تشجع الإبداع والتوسع في ما يراه المستثمر من مصلحة الطالب التعليمية والتربوية.



شروط مبنى التعليم الثانوي للبنين العامة

- تحقيق الوصول الشامل لكل مرافق المبنى مثال: (مصاعد، منحدرات، إلخ..)
- أن لا يتعدى عدد الطلاب في الفصل الواحد 25 طالباً

مرافق مبنى التعليم الثانوي للبنين

- فصول بسعة 25 طالباً كحد أقصى
- معمل للفيزياء
- معمل للكيمياء
- معمل للأحياء
- معمل للحاسب الآلي واللغات
- غرفة للتربية الفنية
- مركز مصادر التعلم
- دورات مياه
- غرفة متعددة الاستخدامات
- ملعب خارجي

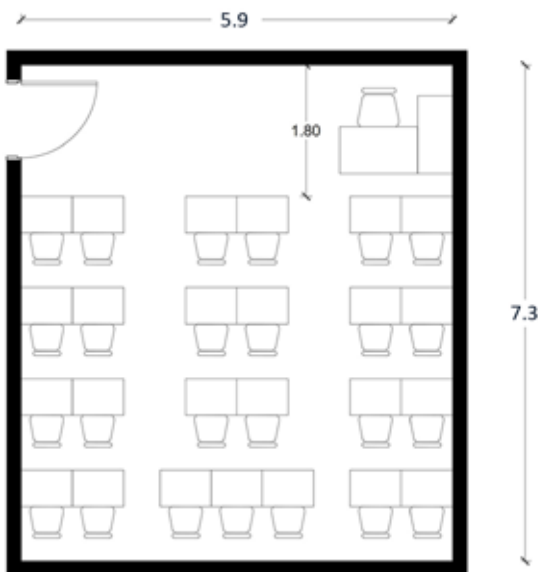
معايير الطالب بالنسبة للفراغات التعليمية

الفصل

هو أساس العملية التعليمية، ويمثل أهم جزء في المدرسة. يحتوي الفصل على كرسي و طاولة سهلة التحريك لكل طالب، سبورة، مكتبة، كرسي و مكتب للمعلم. كما أن الإضاءة والتهوية الطبيعية من أهم العناصر اللازم توفرها.

- يكون الحد الأقصى لعدد الطلاب في الفصل 25 طالباً.
- يكون الحد الأدنى للمسافة بين الصف الأول وجدار السبورة 1.8م
- يجب أن يكون الفراغ منتظم الشكل
- يكون الحد الأقصى للنسبة بين أبعاد الفصل 2:3

المرحلة الدراسية	الفئة - أ	الفئة - ب	الفئة - ج
ثانوي	1.3	1.3	1.3



الحد الأدنى لمساحة الطالب في الفصل يعتمد على حسب الفئة الجغرافية للمنطقة، و تضاف على هذه المساحة، مساحة الفراغ اللازم بين الصف الأول وجدار السبورة.

مثال:

الفئة الجغرافية X عدد الطالب + المسافة بين الصف الأول والسبورة X عرض جدار السبورة

$$1.3 \times 25 + 1.8 \times 5.90 = 43.12 \text{ m}^2$$

المعامل العلمية

هي المساند الأول للعملية التعليمية، وتمثل جزءاً مهماً في المدرسة للتطبيق العملي للمقررات العلمية، وتجارب الاكتشاف . يحتوي المعمل على طاولات معمل بمصادر مياه، كراسي للطلاب، سبورة، مخازن، طاولة للمعلم. كما أن الإضاءة و التهوية الطبيعيتين من أهم العناصر اللازم توفرها.

- معمل علمي واحد لكل 10 فصول
- الحد الأقصى لعدد الطلاب في المعمل = 25 طالباً
- الحد الأدنى للمسافة بين أقرب طالب وجدار السبورة = 1.8 م
- توفير مخرج طوارئ لمعمل الكيمياء
- يجب أن يكون الفراغ منتظم الشكل
- الحد الأقصى للنسبة بين أبعاد المعمل 2:3

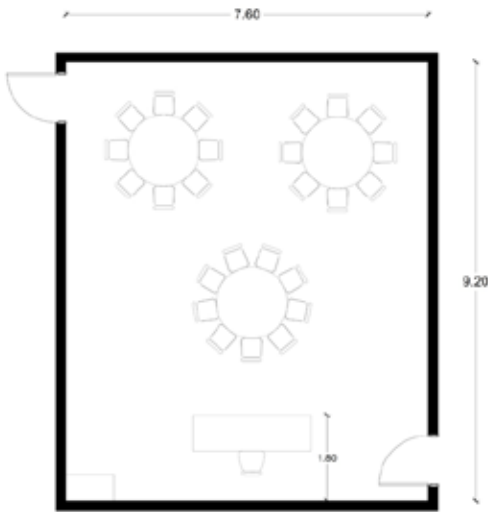
المرحلة الدراسية	الفئة - أ	الفئة - ب	الفئة - ج
ثانوي	2.25	2.1	2

معمل الفيزياء

يشمل المعمل كل ما يحتاجه مقرر الفيزياء من أجهزة وأدوات، كأجهزة القياس، ولا يحتاج غرفة تحضير لكونه آمناً من ناحية المواد المستخدمة.

معمل الأحياء

تجارب مادة الأحياء تحتاج إلى المجاهر بأنواعها، عينات شرائح لدراساتها تحت المجاهر، عينات حية وغيرها من المساندات لتجارب المشاهدة التي يحتاجها المقرر. ونظراً لأمان التجارب فإن المعمل لا يحتاج غرفة تحضير، ولكنه يلزم توفير مصادر مياه، خزائن مبردة ومحكمة الإغلاق.



الحد الأدنى لمساحة الطالب في المعمل يعتمد على حسب الفئة الجغرافية للمنطقة. تضاف على هذه المساحة، مساحة الفراغ اللازم بين الصف الأول و جدار السبورة.

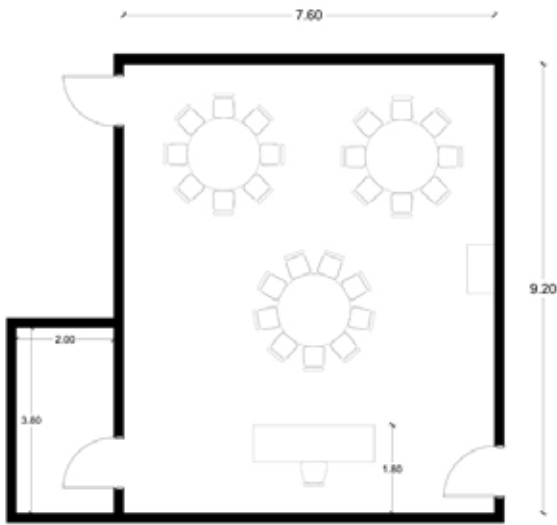
مثال:

الفئة الجغرافية X عدد الطالب + المسافة بين الصف الأول والسبورة X عرض جدار السبورة

$$2.25 \times 25 + 1.8 \times 7.60 = 69.93 \text{ m}^2$$

معمل الكيمياء

يحتوي المعمل على كافة المواد الكيميائية المستخدمة في تجارب المقرر، سخانات، زجاجات كيميائية وغيرها من الأجهزة و الأدوات. يوصى بتوفير غرفة تحضير داخل المعمل، كما يلزم توفير مخرج طوارئ نظراً لخطورة بعض التجارب .



الحد الأدنى لمساحة الطالب في المعمل يعتمد على حسب الفئة الجغرافية للمنطقة. تضاف على هذه المساحة، مساحة الفراغ اللازم بين الصف الأول و جدار السبورة.

مثال:

الفئة الجغرافية X عدد الطالب + المسافة بين الصف الأول والسبورة X عرض جدار السبورة

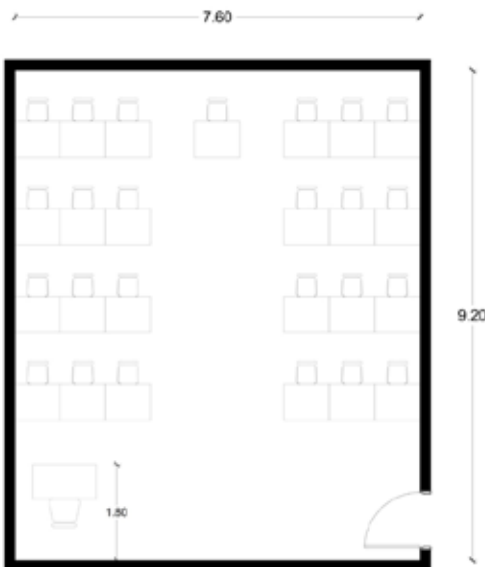
$$2.25 \times 25 + 1.8 \times 7.60 = 69.93 \text{ m}^2$$

معمل الحاسب الآلي و اللغات

أهمية معمل الحاسب واللغات لا تقل عن معمل العلوم العامة في المبنى التعليمي. يستخدم للنشاطات التقنية في أغلب المواد، مثل اللغة الانجليزية والمواد الدينية والعربية. و يعتبر المكان الأساسي لحصص مادة الحاسب الآلي لتطبيق المعلومات النظرية وترسيخها.

- يكون الحد الأقصى لعدد الطلاب في المعمل 25 طالباً
- يكون الحد الأدنى للمسافة بين الصف الأول وجدار السبورة 1.8 م
- يجب أن يكون الفراغ منتظم الشكل
- يكون الحد الأقصى للنسبة بين أبعاد المعمل 2:3

المرحلة الدراسية	الفئة - أ	الفئة - ب	الفئة - ج
ثانوي	2.25	2.1	2



الحد الأدنى لمساحة الطالب في المعمل يعتمد على حسب الفئة الجغرافية. تضاف على هذه المساحة، مساحة الفراغ اللازم بين الصف الأول وجدار السبورة.

مثال:

الفئة الجغرافية X عدد الطالب + المسافة بين الصف الأول والسبورة X عرض جدار السبورة

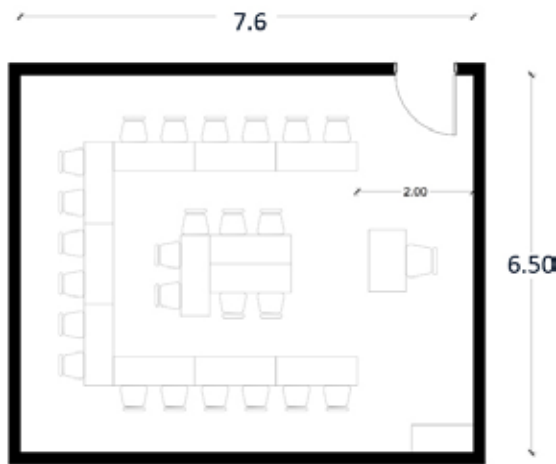
$$2.25 \times 25 + 1.8 \times 7.60 = 69.93 \text{ m}^2$$

غرفة التربية الفنية

حيث أن التربية الفنية مقرر يعزز الحس الابداعي للطلاب، و أبعاده التربوية أعمق بكثير من كونه منهجاً يُدرس، فإن تطوير للمباني وضعت لها معايير دُنيا تضمن للطلاب حقه في التعبير الفني، الأعمال الفنية، والرسم. وللمستثمر حرية التوسع والابتكار.

- يكون الحد الأقصى لعدد الطلاب في الغرفة = 25 طالباً
- الحد الأدنى لمساحة المعلم في الغرفة = 8 م²
- يكون الحد الأقصى للنسبة بين أبعاد الغرفة 2:3

الفئة - ج	الفئة - ب	الفئة - أ	المرحلة الدراسية
1.3	1.4	1.5	ثانوي



الحد الأدنى لمساحة الطالب في الغرفة يعتمد على حسب الفئة الجغرافية للمنطقة. تضاف على هذه المساحة، مساحة الفراغ اللازم بين الصف الأول وجدار السبورة.

مثال:

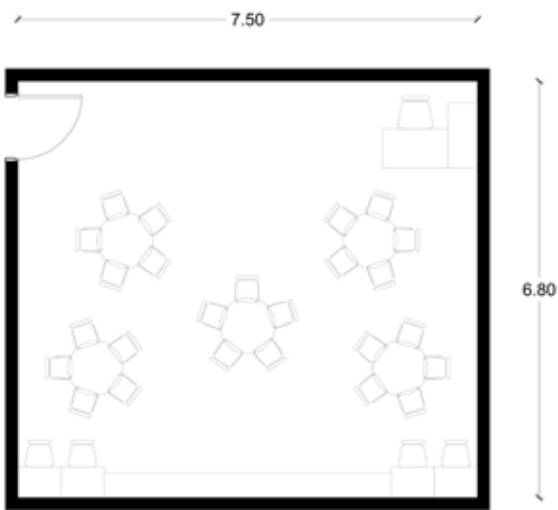
الفئة الجغرافية X عدد الطالب + المسافة بين الصف الأول والسبورة X عرض جدار السبورة

$$1.5 \times 25 + 1.8 \times 6.50 = 49.2 \text{ m}^2$$

معمل إدارة الأعمال (اختياري)

مقرر إدارة الأعمال هو خطوة الطالب الأولى لتلقي المهارات العملية من أدوات بحث و حل مشكلات. يتم تطبيق المقرر في معمل يربط تعليمه بمستقبله العملي على الصعيد الواقعي. مجهز بطاولات العمل الجماعي، أجهزة و كتب للبحث و غير ذلك من الأدوات اللازمة للحياة العملية. تطوير للمباني وضعت معايير دُنيا للمعمل وللمستثمر حرية التوسع و الابتكار من حيث المساحة، موقعه في المدرسة، توفير غرف ملحقة خاصة بكل وظيفة، و غيرها من الأفكار الغير قابلة للحصر.

الفئة - ج	الفئة - ب	الفئة - أ	المرحلة الدراسية
1.3	1.4	1.5	ثانوي



الحد الأدنى لمساحة الطالب في الغرفة يعتمد على حسب الفئة الجغرافية للمنطقة. تضاف على هذه المساحة، مساحة الفراغ اللازم بين الصف الأول وجدار السبورة.

مثال:

الفئة الجغرافية X عدد الطالب + المسافة بين الصف الأول والسبورة X عرض جدار السبورة

$$1.5 \times 25 + 1.8 \times 7.50 = 51 \text{ m}^2$$

مركز مصادر التعلم

يمثل مركز مصادر التعلم أو المكتبة عنصراً أساسياً في العملية التعليمية الحديثة، فهو يعتبر المرجع الأساسي للطلاب في مواد البحث، التعلم الذاتي والتعاوني. لذا، قامت تطوير للمباني بوضع معيار للطلاب في الفراغ كحد أدنى وليكن المستثمر متأكداً من أن تركيزه على هذا الفراغ وزيادة قيمته العلمية سيرفع مهارات الطلاب البحثية، ويعزز مستواهم العلمي.

- الحد الأدنى لمساحة أمين المركز في الغرفة = 8 م²
- الحد الأدنى لمساحة الطالب في المركز يعتمد على حسب الفئة الجغرافية للمنطقة. تضاف على هذه المساحة، مساحة حركة أمين المركز.
- يلحق بالمركز غرفة للعروض و الأفلام الوثائقية تدخل ضمن المساحة الدنيا للطلاب.

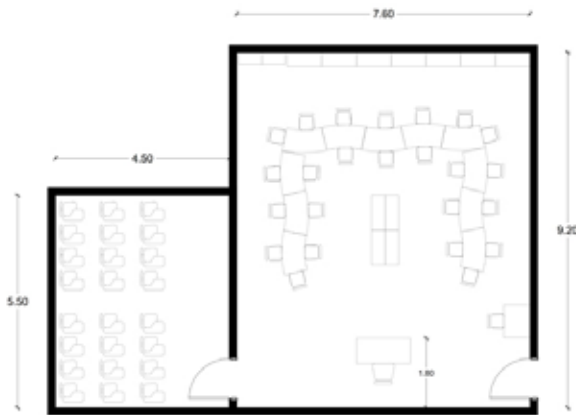
الفئة - ج	الفئة - ب	الفئة - أ	المرحلة الدراسية
2.6	2.8	3	ثانوي

الحد الأدنى لمساحة الطالب في المركز يعتمد على حسب الفئة الجغرافية للمنطقة. تضاف على هذه المساحة، مساحة حركة أمين المركز.

مثال:

الفئة الجغرافية X عدد الطالب + المسافة بين الصف الأول والسبورة X عرض جدار السبورة

$$3 \times 25 + 1.8 \times 7.60 = 88.60 \text{ m}^2$$



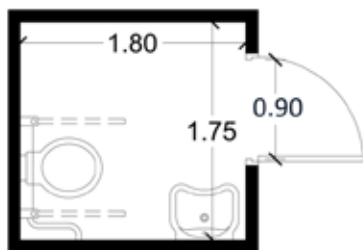
الحمامات

دورات المياه هي جزء مهم من حياة الطالب في المدرسة، ولها علاقة مباشرة بصحته. الاهتمام بكفاءة تصميم دورات المياه بما فيها مراعاة الفئة العمرية للطلاب، اختيار مواد تشطيب غير قابلة للانزلاق، توزيع الحمامات بما يتناسب مع الأماكن التعليمية، صيانتها والحرص على نظافتها بما ينعكس بصورة واضحة على صحة الطلاب.

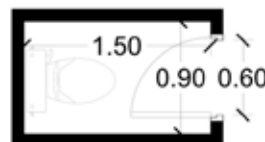
- الحد الأدنى من عدد الحمامات لكل 20 طالباً = حمام واحد
- الحد الأدنى من عدد المغاسل = مغلستين لكل 3 حمامات
- الحد الأدنى لمساحة الحمام يجب أن لا تقل عن 1.35 م²

حمامات ذوي الإعاقة:

- الحد الأدنى لمساحة حمام ذوي الإعاقة يجب أن لا تقل عن 3.15 م²
- تزويد دورة المياه بمغسله ومقابض خاصه مع مراعاة أبعاد الأدوات الصحية بالنسبة لأعمار الطلاب.
- أن يراعى تزويد المبنى بدورة مياه خاصه لذوي الإعاقة بكل مجمع دورات مياه.



3.15 م²



1.35 م²

الغرفة متعددة الاستخدامات

التعليم التعاوني، نشاطات الطلاب المنهجية أو اللامنهجية، اجتماعات العصف الذهني وغيرها من النشاطات، تعتبر حاجة ضرورية في المباني التعليمية لكسر روتين الطلاب الصفي، وتعيد حماسهم الدراسي. تخصص هذه الغرفة لممارسة أي نشاط منهجي أو لا منهجي، بتوفير كل ما يراه المستثمر من مصلحة الطالب، ولكن تشترط تطوير المباني وجود هذه الغرفة لما لها من أهمية في اكتمال العملية التعليمية التربوية للطلاب.

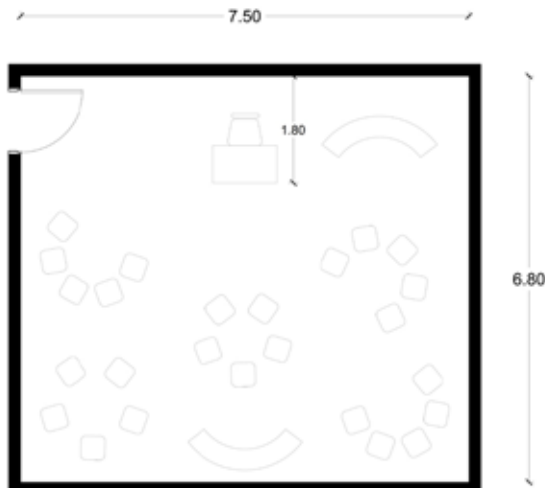
■ الحد الأقصى لعدد الطلاب في الغرفة = 25 طالباً

■ الحد الأدنى لمساحة المعلم في الغرفة = 8 م²

■ يكون الحد الأقصى لعدد الطلاب في الغرفة = 25 طالباً

الحد الأدنى لمساحة الطالب في الغرفة يعتمد على حسب الفئة الجغرافية للمنطقة. تضاف على هذه المساحة، مساحة الفراغ اللازم بين الصف الأول وجدار السيورة.

الفئة - ج	الفئة - ب	الفئة - أ	المرحلة الدراسية
1.3	1.4	1.5	ثانوي



الحد الأدنى لمساحة الطالب في الغرفة يعتمد على حسب الفئة الجغرافية للمنطقة. تضاف على هذه المساحة، مساحة الفراغ اللازم بين الصف الأول وجدار السيورة.

مثال:

الفئة الجغرافية X عدد الطلاب + المسافة بين الصف الأول والسيورة X عرض جدار السيورة

$$1.5 \times 25 + 1.8 \times 7.50 = 51 \text{ m}^2$$

الملعب الخارجي

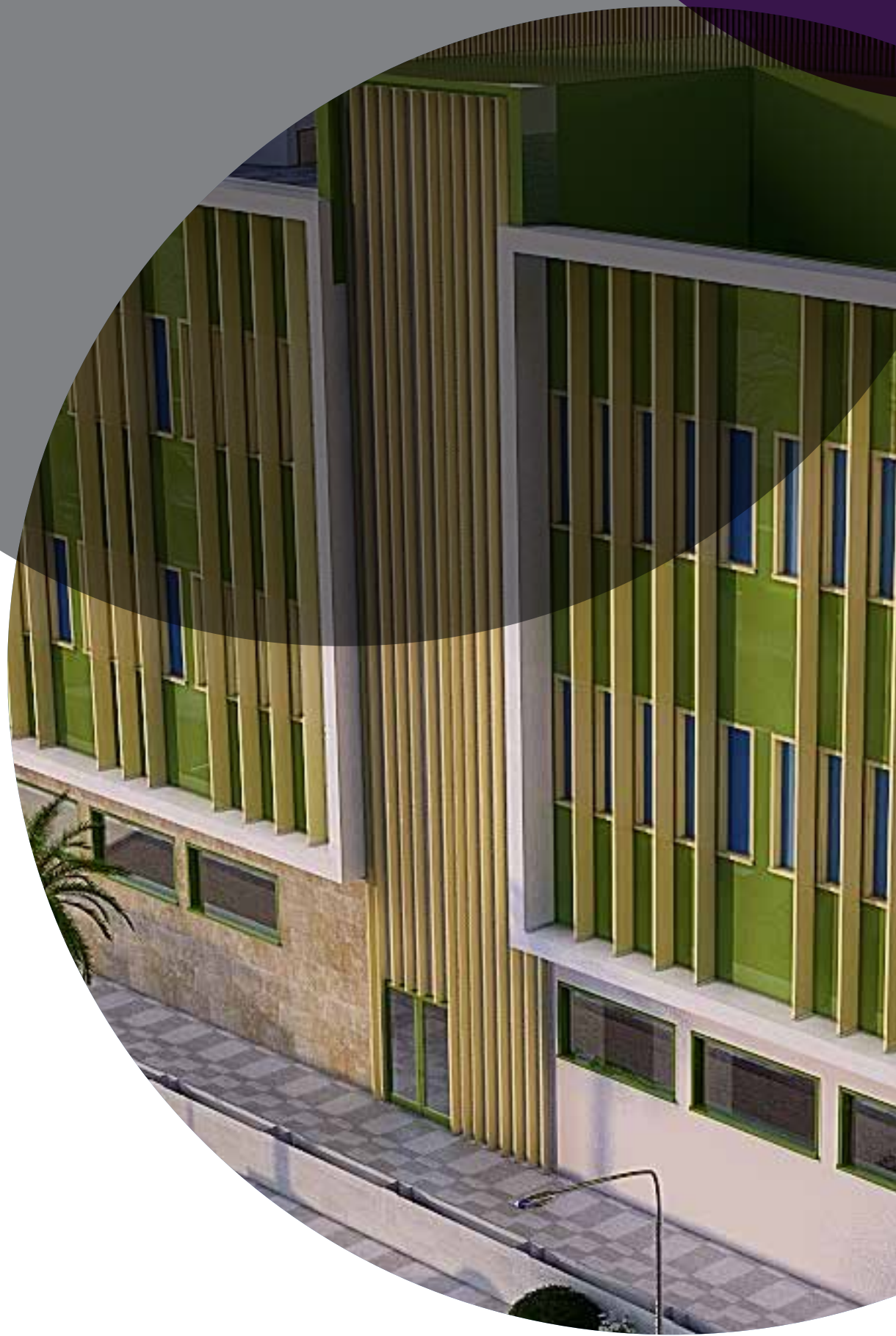
تطوير للمباني وضعت معايير دُنيا لاكمال العملية التعليمية و الصحية للطلاب، من ناحية الملاعب التي يمكن استخدامها كساحة خارجية للطلاب، لكنها تشجع المستثمرين على تصميم ملاعب كرة قدم، أو سلة أو غيرها بكفاءة عالية. كما أن تصميم الملاعب، أمان الأرضيات، وجود مدرجات، و عدد الملاعب في المدرسة يعود لرغبة المستثمر.

▪ الحد الأدنى لمساحة الملعب = 400 م²

التعليم الثانوي للبنات

مدارس التعليم الثانوي للبنات تتكون من ثلاثة مراحل، تتضمن الطالبة إلى هذه المرحلة بعد إنهاؤها المرحلة المتوسطة. تحتاج الطالبة في هذه المرحلة من حياتها بالتواجد في بيئة تعليمية تراعي ميولها، تهيئتها للحياة الجامعية فيما بعد. يجب أن يراعى ميول الطالبة في هذه المرحلة من الناحية العلمية من حيث تعدد المعامل، و الالمنهجية. كما أن للميول الأدبي مرافق مهمة تساعد عملياته التعليمية مثل مراكز مصادر التعلم، غرف التعليم التعاوني، و القاعات للخطابة وغيرهم. دون التقصير في الفراغات الأساسية للعملية التعليمية مثل الفصول، معامل الفيزياء و الكيمياء و الأحياء، معامل الحاسب الآلي، الفنية و مركز مصادر التعلم.

تطوير للمباني وضعت معايير للحد الأدنى حسب الفئة الجغرافية لمساحة الأرض، و للفراغات اللازمة لوظيفة كل مدرسة ثانوية. كما أنها تشجع الإبداع و التوسع في ما يراه المستثمر من مصلحة الطالبة التعليمية و التربوية.



شروط مبنى التعليم الثانوي للبنات العامة

- تحقيق الوصول الشامل لكل مرافق المبنى مثال: (مصاعد، منحدرات، إلخ..)
- ألا يتعدى عدد الطالبات في الفصل الواحد 25 طالبة

مرافق مبنى التعليم الثانوي للبنات

- فصول بسعة 25 طالبة كحد أقصى
- معمل للفيزياء
- معمل للكيمياء
- معمل للأحياء
- معمل للحاسب الآلي و اللغات
- غرفة للتربية الفنية
- غرفة للخياطة
- مطبخ للاقتصاد المنزلي
- مركز مصادر التعلم
- دورات مياه
- غرفة متعددة الاستخدامات
- ساحة خارجية

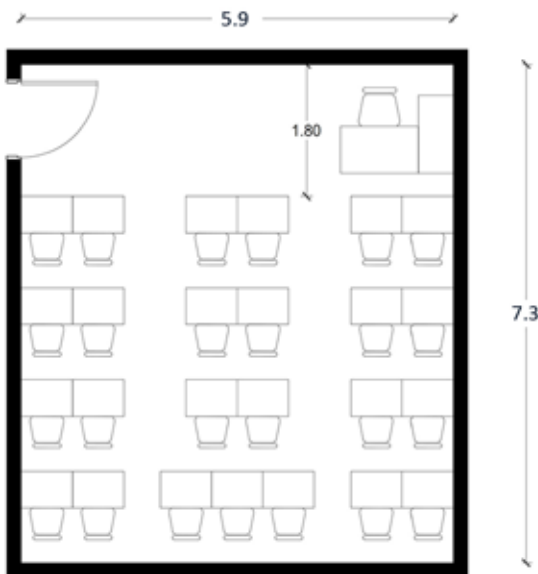
معايير الطالبة بالنسبة للفراغات التعليمية

الفصل

هو أساس العملية التعليمية، ويمثل أهم جزء في المدرسة. يحتوي الفصل على كرسي و طاولة سهلة التحريك لكل طالبة، سبورة، مكتبة، كرسي ومكتب للمعلم. كما أن الإضاءة و التهوية الطبيعية من أهم العناصر اللازم توفرها.

- يكون الحد الأقصى لعدد الطالبات في الفصل 25 طالبة.
- يكون الحد الأدنى للمسافة بين الصف الأول وجدار السبورة 1.8م
- يجب أن يكون الفراغ منتظم الشكل
- يكون الحد الأقصى للنسبة بين أبعاد الفصل 2:3

الفئة - ج	الفئة - ب	الفئة - أ	المرحلة الدراسية
1.3	1.3	1.3	ثانوي



الحد الأدنى لمساحة الطالبة في الفصل يعتمد على حسب الفئة الجغرافية للمنطقة، وتضاف على هذه المساحة، مساحة الفراغ اللازم بين الصف الأول وجدار السبورة.

مثال:

الفئة الجغرافية X عدد الطالب + المسافة بين الصف الأول والسبورة X عرض جدار السبورة

$$1.3 \times 25 + 5.90 \times 1.8 = 43.12 \text{ m}^2$$

المعامل العلمية

هي المساند الأول للعملية التعليمية، وتمثل جزءاً مهماً في المدرسة للتطبيق العملي للمقررات العلمية، وتجارب الاكتشاف . يحتوي المعمل على طاولات معمل بمصادر مياه، كراسٍ للطالبات، سبورة، مخازن، طاولة للمعلمة. كما أن الإضاءة و التهوية الطبيعيتين من أهم العناصر اللازم توفرها.

- معمل علمي واحد لكل 10 فصول
- الحد الأقصى لعدد الطالبات في المعمل = 25 طالبة
- الحد الأدنى للمسافة بين أقرب طالبة وجدار السبورة = 1.8 م
- توفير مخرج طوارئ لمعمل الكيمياء
- يجب أن يكون الفراغ منتظم الشكل
- الحد الأقصى للنسبة بين أبعاد المعمل 2:3

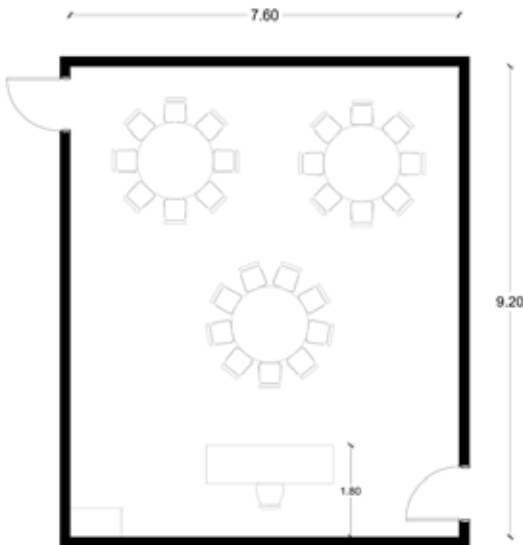
الفئة - ج	الفئة - ب	الفئة - أ	المرحلة الدراسية
2	2.1	2.25	ثانوي

معمل الفيزياء

يشمل المعمل كل ما يحتاجه مقرر الفيزياء من أجهزة وأدوات، كأجهزة القياس، ولا يحتاج غرفة تحضير لكونه آمنًا من ناحية المواد المستخدمة.

معمل الأحياء

تجارب مادة الأحياء تحتاج إلى المجاهر بأنواعها، عينات شرائح لدراستها تحت المجاهر، عينات حية وغيرها من المساندات لتجارب المشاهدة التي يحتاجها المقرر. ونظرًا لأمان التجارب فإن المعمل لا يحتاج غرفة تحضير، ولكن يلزم توفير مصادر مياه، خزائن مبردة ومحكمة الإغلاق.



الحد الأدنى لمساحة الطالبة في المعمل يعتمد على حسب الفئة الجغرافية للمنطقة. تضاف على هذه المساحة، مساحة الفراغ اللازم بين الصف الأول جدار السبورة.

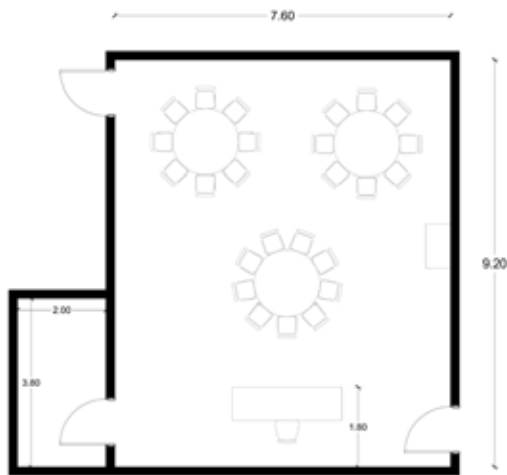
مثال:

الفئة الجغرافية X عدد الطالب + المسافة بين الصف الأول والسبورة X عرض جدار السبورة

$$2.25 \times 25 + 1.8 \times 7.60 = 69.9 \text{ m}^2$$

معمل الكيمياء

يحتوي المعمل على كافة المواد الكيميائية المستخدمة في تجارب المقرر، سخانات، زجاجات كيميائية وغيرها من الأجهزة و الأدوات. يوصى بتوفير غرفة تحضير داخل المعمل، كما يلزم توفير مخرج طوارئ نظراً لخطورة بعض التجارب .



الحد الأدنى لمساحة الطالبة في المعمل يعتمد على حسب الفئة الجغرافية للمنطقة. تضاف على هذه المساحة، مساحة الفراغ اللازم بين الصف الأول جدار السبورة.

مثال:

الفئة الجغرافية X عدد الطالب + المسافة بين الصف الأول والسبورة X عرض جدار السبورة

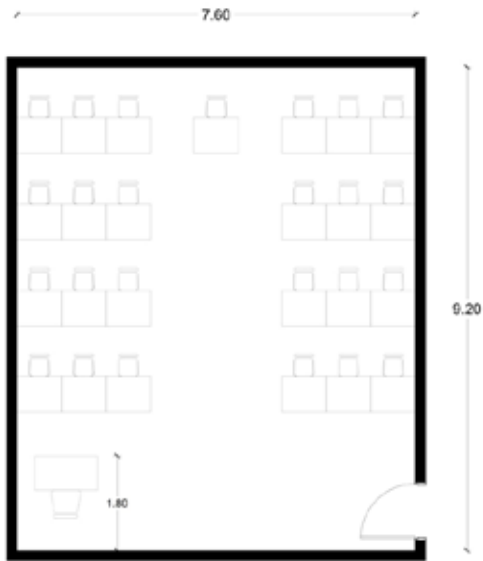
$$2.25 \times 25 + 1.8 \times 7.60 = 69.9 \text{ m}^2$$

معمل الحاسب الآلي و اللغات

أهمية معمل الحاسب واللغات لا تقل عن معمل العلوم العامة في المبنى التعليمي. يستخدم للنشاطات التقنية في أغلب المواد، مثل اللغة الانجليزية و المواد الدينية والعربية. ويعتبر المكان الأساسي لحصص مادة الحاسب الآلي لتطبيق المعلومات النظرية وترسيخها.

- يكون الحد الأقصى لعدد الطالبات في المعمل 25 طالبة
- يكون الحد الأدنى للمسافة بين الصف الأول وجدار السبورة 1.8 م
- يجب أن يكون الفراغ منتظم الشكل
- يكون الحد الأقصى للنسبة بين أبعاد المعمل 2:3

المرحلة الدراسية	الفئة - أ	الفئة - ب	الفئة - ج
ثانوي	2.25	2.1	2



الحد الأدنى لمساحة الطالبة في المعمل يعتمد على حسب الفئة الجغرافية للمنطقة. تضاف على هذه المساحة، مساحة الفراغ اللازم بين الصف الأول وجدار السبورة.

مثال:

الفئة الجغرافية X عدد الطالب + المسافة بين الصف الأول والسبورة X عرض جدار السبورة

$$2.25 \times 25 + 1.8 \times 7.60 = 69.9 \text{ m}^2$$

المعامل المهنية

للطالبة في المرحلة الثانوية الحق في اختيار ما تود دراسته من المواد الحرفية التي تشمل الخياطة، التربية الفنية والاقتصاد المنزلي، وتوفير غرفة خاصة لكل مقرر في المدرسة بكامل احتياجاتها. تطوير للمباني وضعت معايير دُنيا للغرف و للمستثمر حرية التوسع و الابتكار من حيث المساحة، موقعهم في المدرسة، توفير غرف ملحقة خاصة بكل وظيفة، وغيرها من الأفكار الغير قابلة للحصر.

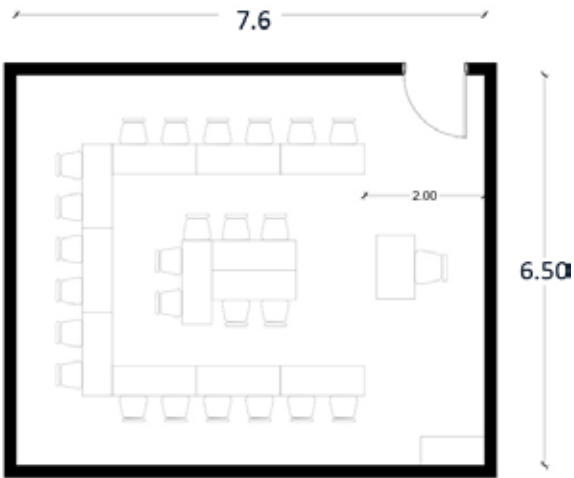
معايير الطالبات بالنسبة للمعامل المهنية

- الحد الأقصى لعدد الطالبات في الغرفة = 25 طالبة
- الحد الأدنى لمساحة الطالبة في غرف التربية الفنية والخياطة يعتمد على حسب الفئة الجغرافية للمنطقة. تضاف على هذه المساحة، مساحة الفراغ اللازم بين الصف الأول وجدار السبورة.
- الحد الأدنى لمساحة الطالبة في مطبخ الاقتصاد المنزلي يعتمد على حسب الفئة الجغرافية للمنطقة. تضاف على هذه المساحة، مساحة الفراغ اللازم بين الصف الأول وجدار السبورة.
- الحد الأدنى لمساحة المعلمة في الغرفة = 8 م²
- يكون الحد الأقصى للنسبة بين أبعاد الغرفة 2:3

التربية الفنية الخيطة

تجهز غرفتا التربية الفنية و الخياطة بطاولات عمل، كراس متحركة، طاولة معلمة، دولاب تخزين وغير ذلك من التجهيزات العائد اختيارها للمستثمر. تطوير للمباني تشجع المستثمرين التوسع وتصميم الغرف بصورة تعكس أهدافهم. يمكن إضافة غرفة ملحقة للأصباغ، التخزين، معرض لأعمال الطالبات وغيره مما يراه المستثمر في مصلحة طالباته.

الفئة - ج	الفئة - ب	الفئة - أ	المرحلة الدراسية
1.3	1.4	1.5	ثانوي - التربية الفنية، الخياطة



الحد الأدنى لمساحة الطالبة في مطبخ الاقتصاد المنزلي يعتمد على حسب الفئة الجغرافية للمنطقة. تضاف على هذه المساحة، مساحة الفراغ اللازم بين الصف الأول وجدار السبورة.

مثال:

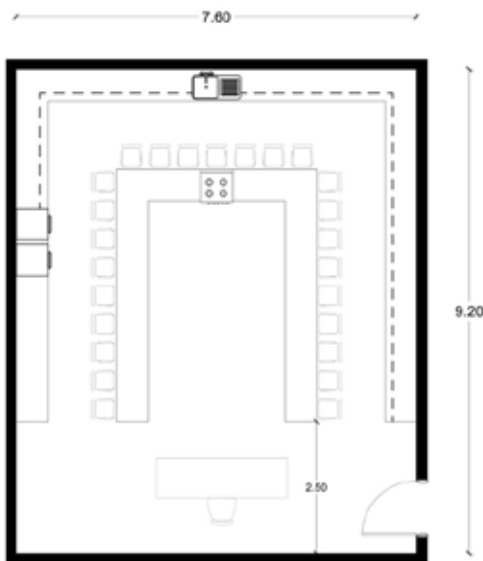
الفئة الجغرافية X عدد الطالب + المسافة بين الصف الأول والسبورة X عرض جدار السبورة

$$1.5 \times 25 + 6.50 \times 1.8 = 49.2 \text{ m}^2$$

الإقتصاد المنزلي

يصمم مطبخ الإقتصاد المنزلي بشكل بسيط ويحافظ على فكرته الأساسية، بحيث تشترك الطالبات في تجهيز الوجبة كاملة. مع مراعاة النظافة، الصيانة و التخزين المحكم للمطبخ للحفاظ على صحة الطالبات. تطوير للمباني تشجع المستثمرين الابتكار وتصميم المطبخ بصورة تنمي الإبداع عند الطالبات وتُشعرهم بمسؤولية الطبخ من الناحية الصحية، الغذائية والإبداعية.

المرحلة الدراسية	الفئة - أ	الفئة - ب	الفئة - ج
ثانوي - الإقتصاد المنزلي	2.25	2.1	2



الحد الأدنى لمساحة الطالبة في مطبخ الإقتصاد المنزلي يعتمد على حسب الفئة الجغرافية للمنطقة. تضاف على هذه المساحة، مساحة الفراغ اللازم بين الصف الأول وجدار السبورة.

مثال:

الفئة الجغرافية X عدد الطالب + المسافة بين الصف الأول والسبورة X عرض جدار السبورة

$$2.25 \times 2.5 + 1.8 \times 7.60 = 69.9 \text{ m}^2$$

مركز مصادر التعلم

يمثل مركز مصادر التعلم أو المكتبة عنصرًا أساسيًا في العملية التعليمية الحديثة، فهو يعتبر المرجع الأساسي للطلّابات في مواد البحث، التعلم الذاتي والتعاوني. لذا، قامت تطوير للمباني بوضع معيار للطلّابة في الفراغ كحد أدنى وليكن المستثمر متأكدًا من أن تركيزه على هذا الفراغ وزيادة قيمته العلمية سيرفع مهارات الطّالبات البحثية، ويعزز مستواهن العلمي.

- الحد الأدنى لمساحة أمانة المركز في الغرفة = 8 م²
- الحد الأدنى لمساحة الطّالبة في المركز يعتمد على حسب الفئة الجغرافية للمنطقة. تضاف على هذه المساحة، مساحة حركة أمانة المركز.
- يلحق بالمركز غرفة للعروض و الأفلام الوثائقية تدخل ضمن المساحة الدنيا للطلّابة.

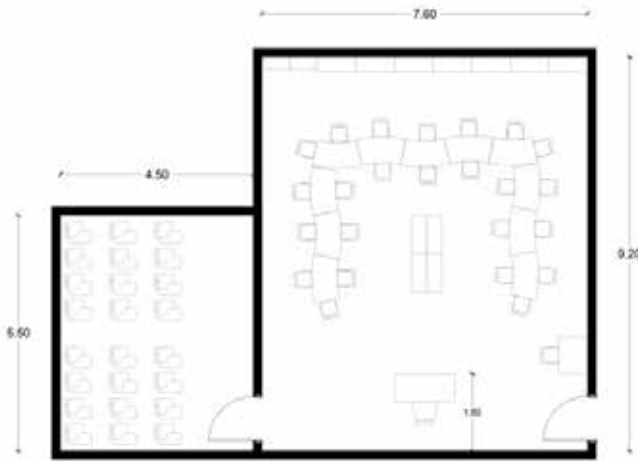
المرحلة الدراسية	الفئة - أ	الفئة - ب	الفئة - ج
ثانوي	3	2.8	2.6

الحد الأدنى لمساحة الطّالبة في مطبخ الاقتصاد المنزلي يعتمد على حسب الفئة الجغرافية للمنطقة. تضاف على هذه المساحة، مساحة الفراغ اللازم بين الصف الأول وجدار السبورة.

مثال:

الفئة الجغرافية X عدد الطّالِب + المسافة بين الصف الأول والسبورة X عرض جدار السبورة

$$3 \times 25 + 1.8 \times 7.60 = 88.68 \text{ m}^2$$



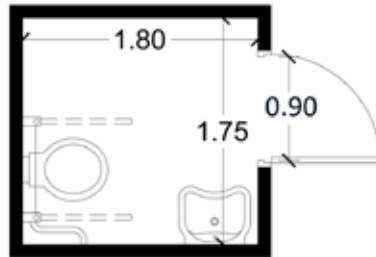
الحمامات

وراء المياه هي جزء مهم من حياة الطالبة في المدرسة، ولها علاقة مباشرة بصحتها. الاهتمام بكفاءة تصميم دورات المياه بما فيها مراعاة الفئة العمرية للطالبات، اختيار مواد تشطيب غير قابلة للانزلاق، توزيع الحمامات بما يتناسب مع الأماكن التعليمية، صيانتها والحرص على نظافتها بما ينعكس بصورة واضحة على صحة الطالبات.

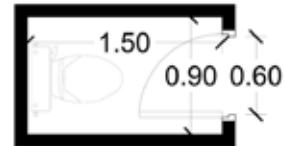
- الحد الأدنى من عدد الحمامات لكل 20 طالباً = حمام واحد
- الحد الأدنى من عدد المغاسل = مغسلتين لكل 3 حمامات
- الحد الأدنى لمساحة الحمام يجب أن لا تقل عن 1.35 م²

حمامات ذوي الإعاقة:

- الحد الأدنى لمساحة حمام ذوي الإعاقة يجب أن لا تقل عن 3.15 م²
- تزويد دورة المياه بمغسله ومقابض خاصه مع مراعاة أبعاد الأدوات الصحية بالنسبة لأعمار الطلاب.
- أن يراعى تزويد المبنى بدورة مياه خاصه لذوي الإعاقة بكل مجمع دورات مياه.



3.15 م²



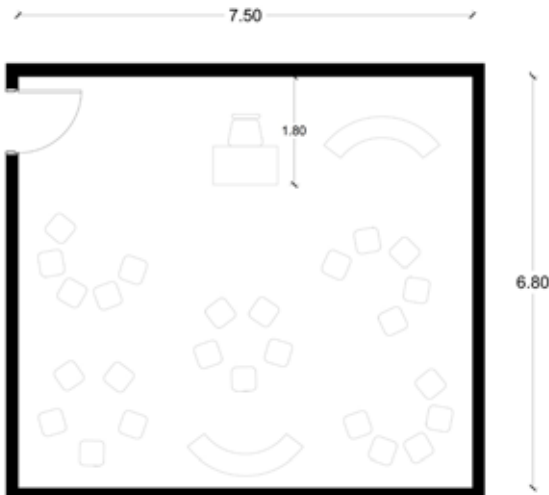
1.35 م²

الغرفة متعددة الاستخدامات

التعليم التعاوني، نشاطات الطالبات المنهجية أو اللامنهجية، اجتماعات العصف الذهني وغيرها من النشاطات، تعتبر حاجة ضرورية في المباني التعليمية لكسر روتين الطالبات الصفّي، وتعيد حماسهن الدراسي. تخصص هذه الغرفة لممارسة أي نشاط منهجي أو لا منهجي، بتوفير كل ما يراه المستثمر من مصلحة الطالبة، ولكن تشتت تطوير المباني وجود هذه الغرفة لما لها من أهمية في اكتمال العملية التعليمية التربوية للطالبة.

- الحد الأقصى لعدد الطالبات في الغرفة = 25 طالباً
- الحد الأدنى لمساحة المعلمة في الغرفة = 8 م²
- يكون الحد الأقصى لعدد الطالبات في الغرفة = 25 طالباً

المرحلة الدراسية	الفئة - أ	الفئة - ب	الفئة - ج
ثانوي	1.5	1.4	1.3



الحد الأدنى لمساحة الطالبة في الغرفة يعتمد على حسب الفئة الجغرافية للمنطقة. تضاف على هذه المساحة، مساحة الفراغ اللازم بين الصف الأول وجدار السبورة.

مثال:

الفئة الجغرافية X عدد الطالب + المسافة بين الصف الأول والسبورة X عرض جدار السبورة

$$1.5 \times 25 + 1.8 \times 7.50 = 51 \text{ m}^2$$

ساحة خارجية

تعتبر الساحة الخارجية للطالبات بديلاً عن الملعب الموجود في مدارس البنين. تكون الساحة ملائمة لكافة أنواع النشاطات، ابتداءً بقضاء وقت الفسحة إلى فعاليات الأيام المفتوحة، مقر الإذاعة الصباحية وغير ذلك. كما يفضل توفير طاولات وكراس للجلوس. تطوير للمباني لم تضع شروطاً للساحة وتركت تصميمها عائداً للمستثمرين لما يرونه في مصلحة الطالبات، وأمانهن من حيث اختيار أرضيتها وطرق تظليلها أو تغطيتها

■ الحد الأدنى لمساحة الساحة الخارجية = 400 م²

الخاتمة

تم إعداد دليل الحد الأدنى لمعايير التصميم وإجراءات الاعتماد لتوضيح آلية اعتماد التصاميم الهندسية بشكل مبسط و سريع، كما أنه يرسم خطوط التصميم الأساسية للفراغات في المباني التعليمية، تيسيراً للمستثمرين و حفاظاً على حاجة الطالب الدنيا من الفراغ، لتكتمل عملياته التعليمية بالشكل المطلوب. استند هذا الدليل على أفضل المعايير العالمية لتخطيط فراغات المباني التعليمية الأساسية. واعتمدت شركة تطوير للمباني في إعدادة على مراعاة الاختلافات البيئية والاجتماعية بين مناطق المملكة، مشجعةً للتوسع و الابتكار فيما يسهم برفع كفاءة و جودة التعليم لتحقيق رؤية المملكة لعام 2030. إن الفراغات ومعاييرها المذكورة في الدليل ما هي إلا خطوط أساسية لاعتماد تصاميم المباني التعليمية بشكل رسمي، ولكن الشركة تقدم الدعم الكامل للمستثمر في ابتكار أساليب جديدة ترفع من مستوى المباني التعليمية و تسهم في تنشئة أجيال جديدة بفكر ابتكاري، يطمح للتميز و تقديم الأمثل.





شركة تطوير للمباني
TATWEER BUILDINGS COMPANY

صندوق بريد 13112، الرياض 11493

هاتف: 920022161 فاكس: 2641503

www.tbc.sa



AECOM